



## 未来への架け橋

4月13日、出羽高嶺橋の開通式典が開催され、天童・山形両市の関係者が高嶺小と出羽小の児童と一緒に渡り初めを行いました。開通により、交流人口の拡大や周辺道路の渋滞緩和が期待されます。

- 2 特集 市制施行60周年記念事業
- 8 暮らしの情報 平成30年度軽自動車税の税率
- 9 暮らしの情報 5月は消費者月間
- 12 暮らしの情報 天童高原634の松交流イベント



# 天童市市制施行60周年

# 節目の年を祝う記念事業

ことし10月1日、天童市は市制施行60周年を迎えます。市では、この節目の年を記念して、市民のみなさんと共に60周年を祝うため、次のようなさまざまな記念事業を予定していますので、ご紹介します。

## 市制施行60周年 記念式典

10月1日(月)

相互交流協定都市や県、近隣市町、各種団体代表などを招き、記念式典を市民文化会館で開催します。

## アマチュア無線特別局の 開設と交信証の発行

7～11月予定

アマチュア無線特別局を開設し、情報発信します。また、利用者同士の交信を証明する記念交信証(QSLカード)を発行します。

## 市民ラジオ体操・みんなの体操

8月9日(木)

市スポーツセンターを会場に、

子どもから大人までを対象としたラジオ体操・みんなの体操会を実施します。

## 市制施行60周年 PR懸垂幕の設置

9～10月予定

市制施行60周年をPRする懸垂幕を市役所やJRT天童駅前を設置します。

## 今昔写真パネル展

10月1日(月)～5日(金)

60年の市政の歩みを写真で振り返る今昔写真パネル展を開催します。60年前から現在に至るまでの写真を展示し、その時代へといざないます。

## 模擬議会(子ども議会) の開催

10月7日(日)

市の未来を担う子どもたちに、市政やまちづくりへの関心を持ってもらうため、模擬議会(子ども議会)を開催します。

## 二千局盤来

10月14日(日)

四千人が一堂に会して将棋の対局を行い、世界記録に挑戦します。4月21日(土)から参加者の募集を開始しています。お申し込みは、二千局盤来2018実行委員会事務局(市商工観光課)へお願いします。

## おめでとう給食

10月予定

「おめでとう給食」として、天童産の食材を使った献立とともに、本市の特産の果物を使ったデザートを学校給食で提供し、地産地消と郷土愛を育みます。

## 将棋の日の開催

11月23日(金)・24日(土)

11月17日の将棋の日にちなみ、日本将棋連盟と市が将棋の日を開催し、将棋のまち天童を全国に向けて発信します。

## 多賀城市との青少年育 成交流スポーツ事業

12月以降予定

スポーツを通じた青少年の健全な育成を推進するため、相互交流協定都市の多賀城市と青少年の交流スポーツ事業を実施します。

## 市勢要覧の刊行

第七次天童市総合計画の策定に伴い、市の概要や特色をまとめた市勢要覧を刊行します。

## 市美術館所蔵名作集の 作成

市美術館の所蔵する作品から厳選

## ■主な協賛事業

事業名	開催期間	事業名	開催期間
第58回天童市総合体育大会	4月22日(日) ～平成31年2月24日(日)	第11回スマリンピック	10月7日(日)
第12回天童市みどり環境フェア	5月26日(土)	天童市民スポレクフェスタ2018	10月8日(月・体育の日)
天童高原634の松交流イベント	5月27日(日)	将棋フェスティバル	10月20日(土)・21日(日)
第31回おくのほそ道天童紅花まつり	6月30日(土) ～7月8日(日)	第58回天童市小学校音楽会	10月25日(木)
天童市青少年健全育成市民集会	7月14日(土)	図書館文化祭	10月28日(日)
天童ジョンダンナフェスティバル'18	8月5日(日)	天童ラ・フランスマラソン2018	11月4日(日)
第28回天童夏まつり	8月8日(水)・9日(木)	第36回天童市農業まつり	11月10日(土)
天童高原まつり	8月26日(日)	生涯学習フェスティバル2018	11月23日(金・勤労感謝の日)
山形交響楽団アンサンブルコンサート	9月16日(日)	クリスマス マルシェ	12月15日(土)
つちだよしはる絵本原画展	9月22日(土)～30日(日)	天童市男女共同参画を進める市民の集い	平成31年2月上旬
天童市上下水道展	10月上旬	天童高原スノーパークフェスタ	平成31年2月2日(土)・3日(日)
第55回天童市民芸術祭	10月1日(月) ～12月31日(月)	天童雑飾り	平成31年2月8日(金) ～3月24日(日)
天童市民病院オープンホスピタル	10月6日(土)	社交ダンスパーティ ～魅惑の夕べ～	平成31年3月2日(土)
いきいき・ふれあい健康福祉まつり2018	10月6日(土)	第60回天童市長杯ロードレース大会	平成31年3月21日(木・春分の日)
天童秋まつり	10月6日(土) ～11月5日(月)	天童市連合青壮年会の各種事業	3回(予定)
		市立公民館の各種事業	通年

## ■各種団体などが行う協賛事業

No.	事業名	開催期間(予定)	内容
1	第30回全国くちびる美人コンテスト	4月1日(日) ～9月30日(日)	30回目を迎える今年は、プレイベント(4～6月)と本選(7～9月)を開催します。記念イベントとして、桜まつり、夏まつり、イオンモール天童などでミニコンテストを実施します
2	宝樹社日本画展	4月18日(水)～22日(日)	会員の作品の展示や色紙のチャリティー展を実施しました
3	第7回乾ふじ会・第1回リサイタル乾の会	5月20日(日)	舞踊公演 ・一部「第7回乾ふじ会」 ・二部「第1回リサイタル乾の会」
4	第71回村山美術総合展	7月3日(火)～8日(日)	会員および一般公募による作品を展示します
5	市民パークゴルフ大会	8月11日(土・山の日)	会員および一般市民参加によるパークゴルフ大会を開催します
6	雑誌天童・ひろばの発行	3回発行予定(4・10月、平成31年3月)	市民の作品を集めた雑誌天童・ひろば(111～113号)を発行します
7	天童短歌会年刊歌集の発行	平成31年3月15日(金)	会員の1年間の作品を掲載した歌集を発行します



▲市制施行50周年(平成20年)を記念した写真パネル展の様子



▲天童市市制施行60周年記念ロゴマーク

選した作品の図録集を作成します。

### 天童市議会のあゆみの発行

議会活動の資料をまとめた天童市議会のあゆみを刊行します。

このほかにも1年を通して上記のような協賛事業を行いますので、市民のみなさんの多数のご参加をお待ちしています。

●問合せ 市市長公室  
(☎654局1111内線303)



## 元気な声で右見て、左見て

4月6日、わくわくランドで、春の交通安全運動出発式が開催されました。関係者約200人が参加し、後藤信吾天童警察署長が「今後も一人一人が交通マナーを守ってほしい」とあいさつ。市内の各団体から交通安全の決意表明や高齢者交通事故防止宣言が行われた後、天童ひまわり幼稚園ももしかクラブの園児がストップの約束を披露しました。式典後は、国道13号沿いでプラカードやのぼり旗を掲げ、ドライバーに安全運転を呼び掛けました。



MY TOWN TOPICS

# まちの話題

### 「写真が動画に変わる」ARの設定方法

- ①AppstoreまたはGooglePlayで「HPReveal」を検索し、インストールする。
- ②「HPReveal」を起動して、必要な設定を行う。
- ③カメラの起動後、検索の画面で「天童市'sPublicAuras」を検索してチャンネルの登録（フォロー）を行う。
- ④カメラの画面に切り替えたら、「AR写真」の表示のある写真にかざす。



▲ iphone.ipad

▼ android



## しだれ桜の夕べを一層美しく

4月6日、天童商工会議所建設業部会の会員を中心とした約220人による倉津川の清掃が行われました。市中心部を流れる区間は、この時期にしだれ桜の夕べが開催されることから、祭りを美しい環境で迎えるため清掃が行われています。参加者は川床や植え込みなどのごみを拾い、作業後には美しい水辺の空間が現れました。

## 笑顔で天童をPRします

4月8日、市民プラザで、第39回将棋の女王コンテストが開催され、赤塚瑞穂さん（東芳賀・写真右）と名和彩夏さん（東根市・写真左）が女王に輝きました。赤塚さんは「笑顔を絶やさず元気よく頑張りたい」と、名和さんは「前向きに常に笑顔でPRしたい」と、それぞれ熱く意気込みを話していました。選ばれた2人は、4月21日の人間将棋で引き継ぎを受け、今後は市内外のイベントなどで一年にわたって本市のPR活動を行います。





## 子猫たちの物語

4月13日、市美術館で、岩合光昭写真展～ふるさとのねこ～の開会式が行われました。猫などの身近な動物から世界各地の野生動物まで様々な題材を取り上げる動物写真家・岩合光昭氏。同展では津軽地方のりんご農家で生まれた子猫の成長と四季の移ろいを捉えた写真が多数展示されています。日本の原風景とそこに生きる猫たちの姿は、私たちにどこか懐かしい「ふるさと」を感じさせてくれます。同展は5月20日まで開催中です。

## 大人顔負けの熱戦

4月15日、市民プラザで、第48回天童桜まつり子ども将棋大会が開催されました。市内外から82人の小・中学生が参加。小学生王将・金将・と金・歩の部、中学生の部に分かれて熱戦を繰り広げました。対局後は、互いに教え合ったり、励まし合ったりする姿も見られ、参加者同士の交流を深めていました。



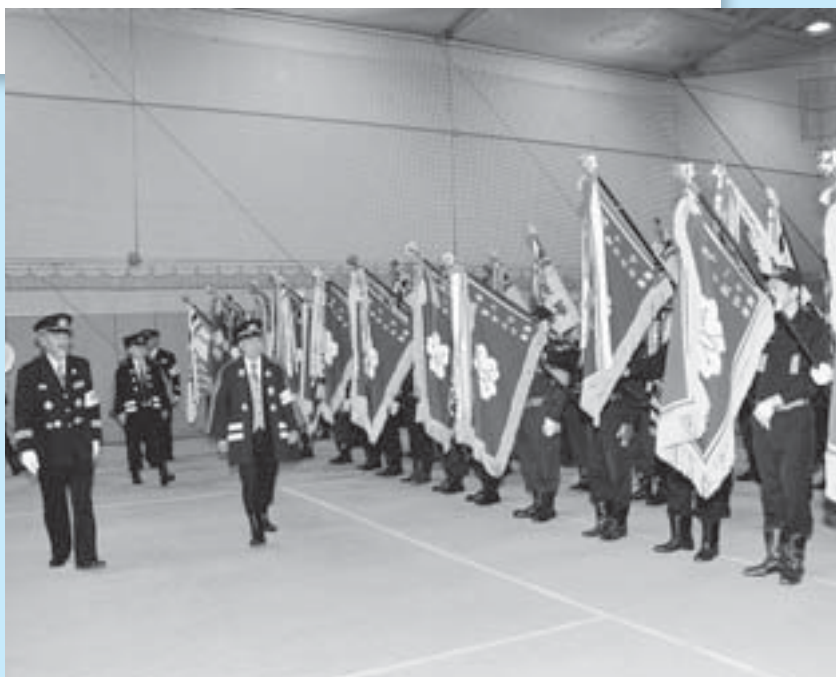
AR写真

## 天童よいとこ駒おどり

4月15日、市民文化会館で、第32回天童花駒おどりフェスティバルが開催されました。天童桜まつりの恒例行事となっている同フェスティバルでは、市内などの7つの団体が優雅な舞や唄を披露し、観客を魅了しました。フィナーレでは踊り手と観客と一緒に天童花駒おどりを楽しみ、天童の春に華を添えました。

## 防火の要 気持ち新たに

4月15日、市スポーツセンター屋内コートで、平成30年度春季消防演習が行われました。この日は雨天のため、予定されていた分列行進や小型ポンプ操法などは中止し、式典のみの開催となりましたが、消防職員および消防団員約300人が参加。消防団員として防火活動に長年従事した方やその家族の方などへの表彰が行われました。本年度は、新しい消防団員として市内で45人が入団。今後は防火活動の要として活躍が期待されます。



お~い! あつまれ!  
しみんなの すたあ~!

みんなの  
おあしす

未来に  
向かって

## 二中学生徒会



▲天童二中第五十期生徒会

私たちが二中の生徒会のバトンを引き継ぎ9カ月が経過しました。昨年度の生徒会は、全校合唱と二中スタンダードの取り組みに力を入れて活動してきました。

全校合唱は、「COSMOS」に挑戦し、取り組む中で信頼関係が深まり、これまで以上に全校の団結力を高めてきました。天童二中の五十周年記念式典では、地域の方々に披露し、大変喜んでいただきました。

### 伝統の継承と新たな飛躍

生徒会副会長 松田 乃樹さん

## 津山小



▲伝統ある湯の上太鼓の演奏

### 伝統芸能を通じて 郷土愛を育む

本校は、県の天然記念物に指定されているジャガラモガラがある上貴津地区を学区としています。かつて上貴津地区で行われていた雨乞いの行事から村雲龍神太鼓が生まれたとされ、昭和61年にこの伝統芸能を継承するために児童を対象とした湯の上太鼓が誕生しました。現在は5・6年生児童が練習と演奏活動を行っています。

7月の天童紅花まつり開園式、10

二中スタンダードは、礼儀・時間・態度の三つの観点から二中の当たり前を創るというもので、期間ごとにあいさつ運動や授業前着席などの活動を行い、定着を図ってきました。一人一人が意識することで以前より高いレベルの当たり前を實踐できていると感じます。

私たち第五十期生徒会は、昨年度から始まった二中スタンダードや伝統として根付いてきた全校合唱を継承し、さらに飛躍できるよう、二中学生が一丸となり生徒会活動に励んでいます。

月に本校で行われる湯の上学習発表会、11月の天童ラ・フランスマラソン大会において演奏を行っています。発表に向け、学校の中間休みなどに練習を重ね、児童同士で切磋琢磨し教え合いながら取り組んでいます。

1・2月には6年生から4年生への引き継ぎ練習会を行い、伝統を引き継ごう、湯の上太鼓を大切にしようという思いが次の学年へと連綿と引き継がれていきます。湯の上太鼓は、津山地区の良さを自覚し、自分たちの住む地区を愛することにつながる本校の大事な教育活動です。



## 笑顔写真館



そとあそび だーいすき

山上 なおゆき 直之くん  
(6歳・高揃)

えんていでともだちとあそぶのだい  
すきなんだ。うんていもたのしいよ。  
つぎはてつぼう、すべりだい、おにご  
っこ、むしつかまえ、なにしてあそぼ  
うかなあ。

## 夢はずむ

リレー随想198

## 青春

『夢を追い掛けかなえるために』

伊藤 はるかさん (東久野本)

年齢 ● 20歳

夢 ● ダンスの良さを知ってもらい、お客様の笑顔を見ることが

天童について一言 ● たくさんの笑顔があふれるまち

私は、今まで13年間ダンスを習  
ってきました。ダンスの大会や地  
域のイベントで踊らせていただい  
たり、バックダンサーとして活動  
させていただいたこともあります。  
その経験から、ダンスの良さを  
知ってもらい、世界中の方に笑顔  
を届け、そして世界中の方に笑顔  
になってもらいたい、そんな夢を  
追い掛けて地元のスポーツクラブ

でインストラクターとして働いて  
います。  
毎日、お客様と一緒に汗を流し、  
多くの方に自分のレッスンを受け  
てもらい、「今日も楽しかったよ。  
ありがとう」と笑顔で帰られるお  
客様と過ごすことができ、とても  
幸せです。これからもお客様の笑  
顔が見れるよう、日々努力してい  
きたいと思っています。



# 平成30年度軽自動車税の税率をお知らせします

## ■原動機付自転車・二輪車等

種 別		税率（年税率）
原動機付自転車	総排気量が50CC以下	2000円
	総排気量が50CCを超え、90CC以下	2000円
	総排気量が90CCを超え、125CC以下	2400円
	ミニカー	3700円
2輪の軽自動車（125CCを超え250CC以下）・被けん引車		3600円
2輪の小型自動車（250CCを超えるもの）		6000円
小型特殊自動車	農耕作業用（スプレヤーなど）	2400円
	その他（フォークリフトなど）	5900円



## ■三輪および四輪以上の軽自動車

種 別	平成27年4月以降新規検査を受けた車両					平成27年3月31日までに新規検査を受けた車両	
	標準税率	グリーン化特例（軽課）※			右記以外の車両	重課税率（新規検査から13年を超えた車両）	
		概ね75% 軽減①	概ね50% 軽減②	概ね25% 軽減③			
四輪	乗用	1万800円	2700円	5400円	8100円	7200円	1万2900円
	自家用						
	乗用	6900円	1800円	3500円	5200円	5500円	8200円
	営業用	5000円	1300円	2500円	3800円	4000円	6000円
三輪	貨物	3800円	1000円	1900円	2900円	3000円	4500円
	営業用	3900円	1000円	2000円	3000円	3100円	4600円

※平成29年4月1日から平成30年3月31日までに新規購入した軽四輪車などに適用。

## ■重課税率

賦課期日（4月1日）時点で、最初の新規検査から13年を超えた車両に重課税率が適用されます。平成30年度に重課税率の対象になるのは、最初の新規検査が平成17年3月以前の車両です。最初の新規検査の時期は、車検証の「初度検査年月」に記載されています。

## ■グリーン化特例（平成30年度のみ）

平成29年度税制改正により、平成29年度に新規取得した四輪車などは、平成30年度分の軽自動車税に限り、燃費性能に応じて軽減税率が適用されます（平成29年度にグリーン化特例が適用になった車両について、再度適用されるものではありません）。

- ①電気自動車・天然ガス軽自動車（平成21年排出ガス規制から窒素酸化物10%低減車）
- ②（乗用）平成32年度燃費基準+30%達成車（貨物用）平成27年度燃費基準+35%達成車
- ③（乗用）平成32年度燃費基準+10%達成車（貨物用）平成27年度燃費基準+15%達成車

※ガソリン車・ハイブリッド車は、いずれも平成17年排出ガス基準75%低減達成車に限ります。

※各燃費基準の達成状況は、車検証の備考欄に記載されています。

●問合せ 市税務課（☎654-1111内線773）

# 新生活を始める新婚世帯を支援します

## ●対象 次の全てを満たす世帯

- 平成30年1月1日～平成31年3月31日に婚姻届を提出し、市に住民登録がある世帯
- 婚姻時の夫婦の年齢が共に34歳以下
- 夫婦の平成29年分の所得の合計額が340万円未満の世帯
- 市、または転入前の市区町村に市税などの滞納がない
- 他の公的制度による住宅補助を受けていない
- 過去にこの制度に基づく補助を受けたことがない

## ●対象経費 平成30年1月1日～平成31年3月31日

に支払った、結婚に伴う転入、転居にかかる新規の住宅賃借費用（家賃、敷金、礼金、仲介手数料）および引越費用

## ●補助額 1世帯当たり上限18万円

## ●申込期間 6月1日(金)～（先着順で予算の範囲内）

※提出書類などの詳細は、市ホームページをご確認ください。

## ●申込み・問合せ 市市長公室

（☎654-1111内線324）



# 5月は消費者月間 困ったときは市消費生活センターへ

消費者を取り巻く環境は、高齢化、高度情報通信社会の進展などにより大きく変化しており、消費者被害の内容も複雑・多様化しています。消費生活において、消費者被害の防止、消費者の自立支援に加え、公正で持続可能な社会の形成など、将来のよりよい社会に向けた消費者の行動が重要となっています。市では、消費者被害の相談窓口として市消費生活センターを開設し、市民のみなさんが安全・安心で豊かな生活を送ることができるよう、次の業務を無料・秘密厳守で行っています。

## 消費生活相談

悪質商法の被害やクーリング・オフの手続き、製品の使用による事故など、契約や商品に関するトラブルを解決するため、相談内容に応じ、助言やあせんを行います。

## 多重債務（借金）相談

債務状況により、必要に応じて専門機関をご紹介します。

## 地域いきいき講座

消費者トラブルを未然に防止するための方法や被害回復の対応などについて、出前講座を行います。トラブルの事例紹介や業者への断り方など、参加型の講座です。

## 暮らしに役立つ情報提供

パンフレットの配布や市ホームページ、市一斉メールなどで情報提供を行います。右記の二次元コードから登録することができます。



平成29年度の相談件数は241件です。相談内容としては、市職員をかたった還付金詐欺の電話や、架空請求のメール・ハガキが後を絶たず、また、光回線サービスの電話勧誘や、通信販売の定期購入、「必ず儲かる」と勧誘される情報商材、レンタルオーナー契約に関する相談が急増し、訪問販売や出会い系サイト、エステティックサービスのトラブルも目立ちました。

なお、一人暮らしの高齢者や知的障がい・精神障がいのある方は、悪質商法の被害に遭いやすい傾向にあり、被害の早期発見と被害を繰り返さないためにも家族や周りの人は、日頃から様子を気に掛け、生活の変化をなるべく早く察知することが大切です。

## 「見守り」と「気付き」のポイント

- ・不審な封筒や請求書類はないか
  - ・見慣れない段ボール箱や商品などが置かれていないか
  - ・居室や家屋が改修されていないか
  - ・食欲がなくなったり、元気がなくなったりしていないか
  - ・生活パターンやリズムが乱れていないか
  - ・身なりに変化がないか
  - ・なかなか言い出せず困っている様子はないか
- 気付いたことがあれば、さりげなく声掛けをして、心配なときは、お気軽に市消費生活センターに相談してください。

●問合せ 市消費生活センター  
(☎654-1111内線745)

## 消費生活情報

### ◆◆安売りに釣られて通ったら 高額な健康食品を売り付けられた◆◆

**【事例】**近所の空き店舗に新しく入った店では、食品などが安く売られており、健康の説明もしてくれるので、毎日のように通っていた。数日前、血管の話聞いた後、健康食品を勧められ、断り切れずに購入した。代金13万円は高額すぎるので解約したい。

**【アドバイス】**。無料や安価で販売される食品・日用品を目当てに、空き店舗などを利用した会場に通っていたところ、高額な健康食品などを勧められたという相談が寄せられています

- ・安易にそのような場に行かないことが大切です
- ・会場に足を運んでしまった場合は、勧誘されても必要がなければその場できっぱり断りましょう
- ・高齢者が被害に遭いやすい傾向にありますので、家族や周りの人が気を配りましょう

●問合せ 市消費生活センター  
(☎654-1111内線745)

## 5月12日は民生委員・児童委員の日 『心つなぎ 笑顔ひろげる このまちに』

民生委員・児童委員は、市内で125人が活動しており、これからもなお一層、市民のみなさんが地域で安心して暮らせるよう、地域福祉の推進役・相談役として、秘密を守りながら、次のような支援を行います。

- ・安全な地域社会づくりに貢献します
- ・児童・高齢者の虐待防止に努めます
- ・生活困窮者、要支援家庭などの福祉の向上を図ります
- ・災害時の要援護者の支援に協力します
- ・福祉課題について、福祉の専門職や実践者などと協働して支援します



●問合せ 天童市民生児童委員連絡協議会事務局  
(市社会福祉課内☎654-1111内線767)、またはお近くの民生委員・児童委員

# 愛する子ども、大切な人、あなた自身の笑顔を守ろう 天童市ピンクリボンスリースマイル運動

乳がんは、女性の<sup>りがん</sup>がん罹患率が第1位で、国立がん研究センターがん対策情報センターの調べでは、生涯に乳がんを患う日本人女性は、現在11人に1人といわれています。死亡数が年々増加する一方、早期に発見し適切な治療を行えば、治る確率が高いがんでもあります。

市では、子育て世代の女性の命を守り、乳がんで亡くなる人をゼロにすることを目指し、愛する子ども、大切な人、あなた自身の三つの笑顔を守るため、平成28年度から天童市ピンクリボンスリースマイル運動を推進しています。

## 乳がん検診への助成

市では40歳から58歳までの偶数年齢および41歳の方に、検診料金が無料になる無料クーポン券を交付します。60歳代以上の方は、偶数年齢者に検診料の一部を助成します。前年度に市の乳がん検診を受診していない方は、本年度でも検診の助成が受けられますので、市健康課にお問い合わせください。

## 乳がん自己検診法の啓発活動と天童市ピンクリボンメイトの育成

乳がんの正しい知識と自己検診法の普及のために啓発活動を行います。また、天童市ピンクリボンメイトを養成する講座を開催します。受講生には、天童市オリジナルピンクリボンバッチやマグネットなどを交付し、自分自身だけでなく、乳がんについて家族や友人に広く周知する役割を担ってもらいます(講座については今後市報に掲載します)。

## 中学生などへのがん予防教育

中学生などを対象に、学校の要請に応じてがん教育の講師を派遣します。乳がんを含めがんに関する正しい知識を学び、健康と命の大切さを育むことを目的としています。

## 月に1回チェックしよう 乳がん自己検診法

乳がんは自分で発見できる数少ないがんの一つです。普段の自分の乳房の状態を把握しておくことで、異常を早く見つけることができます。毎月1回、月経開始後10日ほど経ってからチェックをしましょう。閉経後の方は毎月1回、日を決めてチェックをしましょう。

次のような症状があるときは、検診を待たず速やかに専門の医療機関(外科)を受診しましょう。

### 【目で見てセルフチェック】

- ・左右の乳房の形や大きさに変化はありませんか
- ・乳房のどこかに皮膚のくぼみやひきつれはありませんか
- ・乳頭がへこみや湿疹のようなただれはありませんか



### 【指で触ってセルフチェック】

- ・乳房やわきの下にしこりはありませんか
- ・乳輪をしぼると分泌物が出ませんか



●問合せ 市健康課 (☎652-0884)

## 検診の無料クーポン券をご利用ください

がんなどの知識の普及と検診受診率の向上を図るため、下記の対象者に公民館総合健診や市の人間ドックなどで利用できる無料クーポン券を4月末に郵送しています。受診方法など、詳しくは郵送された通知をご確認ください。

### ●対象

子宮頸がん検診 (女性)	平成9年4月2日～平成10年4月1日生まれの方
	昭和57年4月2日～昭和58年4月1日生まれの方
乳がん検診 (女性)	昭和53年4月1日～昭和54年3月31日生まれの方
	昭和52年4月1日～昭和53年3月31日生まれの方
	昭和51年4月1日～昭和52年3月31日生まれの方
	昭和49年4月1日～昭和50年3月31日生まれの方

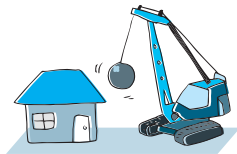
乳がん検診 (女性)	昭和47年4月1日～昭和48年3月31日生まれの方
	昭和45年4月1日～昭和46年3月31日生まれの方
	昭和43年4月1日～昭和44年3月31日生まれの方
	昭和41年4月1日～昭和42年3月31日生まれの方
	昭和39年4月1日～昭和40年3月31日生まれの方
	昭和37年4月1日～昭和38年3月31日生まれの方
前立腺がん検診 (男性)	昭和35年4月1日～昭和36年3月31日生まれの方
	昭和32年4月2日～昭和33年4月1日生まれの方

●問合せ 市健康課 (☎652-0884)

## 5月14日から 空き家除却事業補助金の受け付けを開始

老朽化して危険な不良住宅を解体撤去する方に費用の一部を補助します。

- 対象となる空き家** 市が定める住宅不良度判定基準による評定の合計が100点以上の不良住宅であること
- 対象者** 空き家などの所有者、所有者の相続人、これらの委任を受けた者
- 補助対象となる主な要件**
  - 対象空き家の全部を除却すること
  - 所有権以外の権利（抵当権など）が設定されていないこと
  - 所有者などが複数いる場合は、他の所有者全員から同意を得られていること
  - 除却後に空き家の所有者、相続人、これらの三親等以内の親族が建築物を建築するものではないこと
  - 交付決定を受ける前に工事の契約または着工がされたものではないこと
  - 建設業の許可などをを受けた者に請け負わせる除却工事であること
- 補助額** 空き家の除却に要する経費の3分の2（上限80万円）  
※先着順で予算の範囲内。
- 申請手順** 事前に市職員が空き家の現地調査を行い、不良住宅に該当した場合に補助金の申請が可能です。調査には、全部事項証明書が必要となります。一度ご相談ください
- 申込み・問合せ** 市建設課（☎654-1111内線417）



## レディース検診

- 乳がん検診**
    - 対象** 40歳以上（昭和54年3月31日以前生まれ）の偶数年齢の方
    - 検診料** 40歳代2500円、50歳以上1700円
  - 子宮頸（けい）がん検診**
    - 対象** 20歳以上（平成11年3月31日以前生まれ）の方
    - 検診料** 1000円
    - とき** 6月1日（金）、12日（火）、20日（水）、26日（火）
    - ところ** やまがた健康推進機構山形検診センター（山形市）
- ※6月1日は無料送迎バスが利用できます（乳がん・子宮頸がん検診を受診する方で送迎バスの利用を希望する方は、事前申し込みが必要）。
- 申込み・問合せ** 5月15日（火）まで、市健康課（☎652-0884）

## 高齢者肺炎球菌ワクチン予防接種 助成券を対象者に送付

過去に助成を受けたことがない本年度の助成対象者に、個別に助成券などを送付しています。同封された書類を医療機関に提出して、予防接種を受けてください。なお、案内が届いた方でも、過去5年以内に受けている方は接種できません。

- 平成30年度の助成対象者（平成30年度に次の各年齢になる方）**
  - 昭和28年4月2日～昭和29年4月1日生まれの方（65歳）
  - 昭和23年4月2日～昭和24年4月1日生まれの方（70歳）
  - 昭和18年4月2日～昭和19年4月1日生まれの方（75歳）
  - 昭和13年4月2日～昭和14年4月1日生まれの方（80歳）
  - 昭和8年4月2日～昭和9年4月1日生まれの方（85歳）
  - 昭和3年4月2日～昭和4年4月1日生まれの方（90歳）
  - 大正12年4月2日～大正13年4月1日生まれの方（95歳）
  - 大正7年4月2日～大正8年4月1日生まれの方（100歳）
  - 60歳以上65歳未満の方で、心臓・腎臓・呼吸器などの内部障がいのある方（身体障害者手帳1級に準じる）
- 接種期間** ～平成31年3月31日（日）
- 医療機関への提出書類** 助成券、予防接種予診票、予防接種済証明書
- 助成額** 4000円（市内医療機関で接種の場合、自己負担額4000円）
- 問合せ** 市保険給付課（☎654-1111内線753）

## 山形税務署からのお知らせ

- e-Taxの利用手続きが便利になります**

平成31年1月から、暫定的にID（利用者識別番号）とパスワード（暗証番号）だけで所得税などの確定申告をe-Taxで行うことができるようになります。ID・パスワードの発行は、税務署で随時行っていますので、免許証などの本人確認書類をご持参の上、お越しください。
- 国税の相談について**

国税に関する一般的な相談は、電話相談センターの専門職員がお答えします（自動音声案内「1」番）。山形税務署での面接によるご相談は、事前予約制で受け付けておりますので、あらかじめ電話でご予約の上、お越しください（自動音声案内「2」番）。
- 問合せ** 山形税務署（☎622-1611）

# 天童高原<sup>ム</sup>634<sup>サシ</sup>の松交流イベント・各種イベント

新緑の天童高原でイベントや屋台村など楽しい催しがありますので、どうぞお越しください。

- とき** 5月27日(日) 午前10:00～午後1:30
- ところ** 天童高原キャンプ場周辺特設会場
- 内容**
  - 明るい未来に向かって634風船飛ばし
  - 天童高原634鯉のぼり
  - 天童高原スタンプラリー
  - キャンプ体験
  - 天童高原新緑ウオーキング体験(要予約)
  - 押し花体験講座
  - ポニー広場
  - お楽しみ屋台村(山菜・農産物の直売、そば・フランクフルトなどの軽食の販売)
  - ピザ焼き体験(有料)
  - 陸上自衛隊第20普通科連隊による協力イベント

※雨天時は、キャンプ場周辺施設などで開催します。

- 問合せ** 天童高原634の松交流イベント実行委員会(市産業立地室内☎654-1111内線254)



## 天童高原新緑ウオーキング体験(無料)

天童<sup>てんどう</sup>すこやか<sup>まいしん</sup>My進事業の対象です。ベテランガイドが天童高原の魅力を伝えます。

- とき** 5月27日(日) 午前11:00～正午
- 集合場所** 天童高原地域交流センター
- 定員** 30人(先着順・要予約)
- 持物** 動きやすい服装と靴、軍手、タオル
- 申込期限** 5月21日(月)

## 天童高原山菜園わらび採り

- とき** 5月12日(土)・16日(水)・20日(日)・25日(金)、6月2日(土)・6日(水)  
午前10:00～11:30
- 内容** 天童高原山菜園でのわらび採り、天童高原産でわかおりの手打ちそば(昼食)
- 定員** 各日先着15人(要予約)
- 参加料** 2500円(小学生以下1000円)
- 申込期限** 各開催日の3日前

## 自然体験農園で野菜作りをどうぞ

天童高原で野菜作りを体験しませんか。農園は最初、天童高原のトラクターで耕します。随時入園説明会を行います。

- 耕作期間** 10月31日(水)まで
- ところ** 天童高原内「自然体験農園」
- 耕作面積** 1区画＝約100平方m
- 区画数** 15区画(先着順)
- 管理料** 1区画3000円
- 申込期限** 5月31日(木)
- 申込み・問合せ** NPO天童高原(☎657-3628)

## IWC2018「SAKE部門」やまがた開催記念 日本酒チャリティ試飲会

IWC(インターナショナルワインチャレンジ)2018「SAKE部門」やまがた開催を記念し、IWC出品酒のほか、県産酒が楽しめる一般向けイベントを開催します。

- とき** 5月20日(日) 午前11:00～午後4:00
- ところ** 文翔館前広場(山形市)
- 内容** 試飲会、利き酒コンテスト、市町村による地元特産品のPR・飲食ブースの出店など
- チケット** 前売券2000円、当日券2500円、純米大吟醸(四合瓶)付きのプレミアムチケット(前売限定)5000円

※チケットは、チケットぴあなどのプレイガイドで販売中。収益の一部は東日本大震災の復興支援などのために寄付します。

- 問合せ** IWC2018「SAKE部門」やまがた開催支援委員会事務局(県商業・県産品振興課内☎630-2542)、  
URL=<http://iwc-yamagata.com/>

## 奨学金返還を支援します

市では、若者の県内回帰・定着を図るため、県と連携して奨学金の返還を支援します。

- 対象** 大学などに在学中で、日本学生支援機構の第一種奨学金の貸与を受け、卒業後に市内に居住および県内に就業見込みなどの要件を満たす方
- 助成額** 奨学金の貸与月数に2万6000円を乗じた額、または奨学金の返還残高のいずれか低い額を上限
- ※応募多数の場合は書類選考になります。詳しくは市ホームページをご確認ください。
- 申込み** 5月31日(木)午後5:00まで、必要書類を添えて市教育委員会教育総務課に提出
- 問合せ** 市教育委員会教育総務課  
(☎654-1111内線812)



※応募多数の場合は抽選になります。  
 ※自宅から送迎します（直接行くことも可能です）。

## ■楽しくさわやか脳トレ教室（定員10人）

- 対象 市内にお住まいの要介護認定を受けていない65歳以上の方
- とき 6月1日(金)～22日(金)の毎週金曜日（全4回）午前9：30～正午
- ところ スポーツクラブ天童ビーフリー（☎654-8866）
- 内容 認知症予防のための運動、入浴など
- 参加料 1600円（保険料、飲料水代含む）
- 持物 運動できる服装、運動靴、タオル、参加料

## ■元気ウキ浮き水中教室（定員15人）

- 対象 市内にお住まいの要介護認定を受けていない65歳以上の方
- とき 6月2日(土)～23日(土)の毎週土曜日（全4回）午後1：30～4：00
- ところ 健康増進施設のぞみ（☎656-8322）
- 内容 水中歩行、バランス運動など
- 参加料 3520円（保険料、飲料水代含む）
- 持物 水着、水泳帽子、タオル、バスタオル、参加料

## ■元気ゆ一湯温泉教室（定員10人）

- 対象 市内にお住まいの要介護認定を受けていない75歳以上の方
- とき 6月6日(水)～27日(水)の毎週水曜日（全4回）午前10：00～午後1：30
- ところ 健康増進施設のぞみ（☎656-8322）
- 内容 温泉入浴に関する講話、温泉入浴、昼食など
- 参加料 3200円（保険料、昼食・飲料水代含む）
- 持物 動きやすい服装、タオル、バスタオル、参加料

## ■健康てんどう元気塾（定員15人）

- 対象 市内にお住まいの要介護認定を受けていない65歳以上の方
- とき 6月7日(木)～7月5日(木)の木曜日（全4回）午後1：30～4：00
- ところ スポーツクラブ天童ビーフリー（☎654-8866）
- 内容 ストレッチ体操・バランス運動、入浴など
- 参加料 1600円（保険料、飲料水代含む）
- 持物 運動できる服装、運動靴、タオル、参加料
- 申込み・問合せ 5月18日(金)まで、市保険給付課（☎654-1111内線755）、または各施設

## 婚活イベントの開催を支援します

市では、結婚を希望する独身者の出会いの機会を提供するイベントなどを開催する団体に、事業費の一部を補助します。



- 対象 市内に住所があり、主として市内で結婚支援活動を行う団体（予算の範囲内で先着順）
  - 対象事業 次の全てを満たす事業
    - 平成30年度中に、市内の施設などで開催する、独身者の出会いの場を提供するためのイベント、結婚を推進するための講習会など
    - 参加者が10人以上であること
    - 男女同数となることを目標に募集すること
- ※他の補助金などを受ける場合や特定の構成員を対象とした福利厚生を行う場合、主たる目的が営利事業である場合は対象になりません。
- 補助額・補助対象経費 1団体当たり10万円を上限に補助対象経費の合計額を支給。補助対象経費は、外部講師への謝礼、チラシ・ポスターなどの印刷製本費、会議室などの使用料、バスなどの借り上げ料、消耗品購入費、通信運搬費、振込手数料、保険料など
  - 申込み・問合せ 事業実施の2カ月前まで、市市長公室（☎654-1111内線324）

## 集団資源回収団体に報奨金を交付します

- 対象 町内会、子ども会および小・中学校PTAなど、市民で組織する営利を目的にしない団体で、自ら主体となって実施する事業
- 報奨金の額
  - 均等割＝1回4000円（2回まで）
  - 重量割＝雑がみ・古着1<sup>キ</sup>5円、雑がみ以外の古紙1<sup>キ</sup>3円、ビン1本2円、金属類1<sup>キ</sup>2円
- 申込み・問合せ 市生活環境課（☎654-1111内線273）



## 5月1日～6月5日は不法投棄・海岸漂着ごみ削減強化月間

- 県村山総合支庁環境課では「不法投棄110番」を設け、多くの方から廃棄物の不法投棄や不適正処理に関する情報を受け付けています。不法投棄などを見つけた場合は、ぜひ、「不法投棄110番」にご連絡ください。その際、投棄の特徴や車両番号を控えてお知らせいただければ、早期解決につながります。
- みなさんで不法投棄を撲滅しましょう。
- 不法投棄110番 ☎621-8427
  - 問合せ 県村山総合支庁環境課（☎621-8427）、または市生活環境課（☎654-1111内線273）

- 講師 中川悠介さん（理学療法士）
- 問合せ 市健康課  
(☎652-0884)

## 各種無料相談

### 今月の法律相談

- とき 5月24日(木)  
午後1:30~
- ところ 市教育委員会第3会議室
- 相談内容 民事、家事的な法律相談(係争中の事案は除く)
- 相談員 高山克英弁護士
- 申込み 5月17日(木)まで、資料などを持参し、市市民相談室に申し込みください
- 問合せ 市市民相談室  
(☎654-1111内線741)

### 行政書士相談(予約不要)

- とき 5月2日(水)~23日(水)  
の毎週水曜日(全4回)
- ところ 市役所1階市民相談室
- 相談内容 相続関係、各種許認可申請、その他の相談など
- 問合せ 山形県行政書士会天童支部(☎654-4479)

## 市内全域の空き家の老朽度・危険度の調査を行います

空家等対策の推進に関する特別措置法第9条第2項に基づき、5月中旬から市で委任した民間の建築士が、調査のため空き家の敷地内に立ち入る場合があります。ご理解とご協力をお願いします。

- 問合せ 市建設課  
(☎654-1111内線418)

# 催し・募集

## やまがた縁結びたい結婚相談会(無料)

- とき 5月20日(日)  
午後1:00~4:00
- ところ あこや会館(山形市)
- 申込み・問合せ 5月18日(金)まで、やまがた出会いサポートセンター(☎615-8755)

## やまがた縁結びたいによる結婚なんでも相談(無料)

- とき 5月6日(日)、13日(日)、19日(土)、26日(土)  
午後1:00~5:00
  - ところ やまがた出会いサポートセンター山形センター(山形市)
- ※要事前申し込み。
- 申込み・問合せ やまがた出会いサポートセンター山形センター(☎687-1972)

## 西蔵王公園 やすらぎノルディックウォーキング

- 対象 一般の方
- とき 5月25日(金)  
午前10:00~正午
- ところ 西蔵王公園(山形市)
- 講師 須藤康太さん(日本ノルディックフィットネス協会アドバンスインストラクター)
- 定員 35人(先着順)
- 参加料 400円(おやつ付き)
- 申込み・問合せ 5月24日(木)

まで、県総合運動公園  
(☎655-5900)

## 県総合運動公園 ガーデニング教室

- とき 5月30日(水)、7月4日(水)、10月31日(水)、12月5日(水)(全4回)  
午後7:00~8:30
- 定員 各回30人(先着順)
- 受講料 1回3000~3500円
- 申込み・問合せ 開催日前日まで受講料を添えて、県総合運動公園(☎655-5900)

## 天童市国際交流協会 天童市ワールドカフェ

外国出身者で話し合いませんか

- とき 5月13日(日)  
午前10:00~正午
- ところ 天童つつじ公園(舞鶴山)、グリーンモール商店街
- 内容 天童の花「つつじ」鑑賞、商店街イベントへの参加、カフェミーティング
- 申込み・問合せ 5月10日(木)まで、天童市国際交流協会(天童商工会議所内☎654-3511)

## 懐かしのレコードコンサート(無料)

- とき 5月12日(土)  
午後2:00~3:30
- ところ 市民文化会館展示室
- 内容 テレビやCMの名曲集
- 問合せ 市民文化会館  
(☎654-1511)

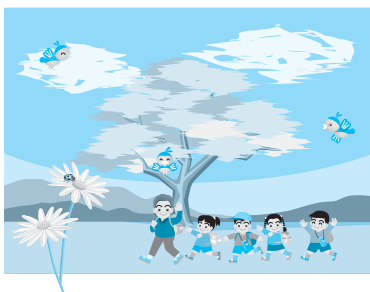
●問合せ 市市長公室  
(☎654局1111内線325)

れんぎょう(モクセイ科)  
厳しい冬の寒さを生き抜いて、与えられる命の色は黄色なのでしょわか。雪解けを待ちかねて咲く草木の花は、黄色い花が多い。フクジュソウ、マンサク、キバナノアマナ、タンポポ、サンシュユ、みんな黄色い花です。中国原産で、日本には17世紀以前に渡来し、観賞用によく庭園樹として植えられているレンギョウも早春に咲く花で、長い枝先いっばいに咲く黄色い花の美しさには、言い知れぬ春の感動を覚えます。

花の後に果実を付けます。果実は卵形のさく果で、長さ約1.5センチ、先が尖り、果皮は硬い。熟すと果皮は二つに裂け、小さい翼を持った長さ7ミリ、幅2ミリほどの種子ができます。

レンギョウは、生薬名を連翹(れんぎょう)と呼ばれる薬用植物になっています。秋に熟した果実を採取して、一度蒸してから日干しにします。これが生薬です。解毒や利尿、腫れものなどに、600ミリの水に生薬12から20gを入れ、3分の1の量になるまで煎じたものを1日量として3回に分けて服用すると良いといわれています。





# くらしの Information May 情報①

天童市地域包括支援センター  
めいこうえん (☎664-0600)、市保険給付課 (☎654-1111内線755)

## 空き地の管理について

空き地を放置しておくと、雑草の繁茂や害虫の発生により、近隣住民に迷惑を掛けることとなります。空き地を所有する方は、定期的に草刈りを行うなど、適正な管理をお願いします。

●問合せ 市生活環境課  
(☎654-1111内線274)

## シマ蚊が繁殖しない環境づくり

シマ蚊は、気温が25度に上がるころ、水たまりなどに卵を産み付けます。産卵から10日ほどで成虫になるため、早めの予防が大切です。自宅の庭や畑などで繁殖しない環境をつくりましょう。

●問合せ 市生活環境課  
(☎654-1111内線273)

## リハビリ教室 (無料)

脳卒中などの後遺症のある方を対策とした健康教室です。お気軽にご参加ください。

●とき 5月29日(火)  
午後1:30~3:00  
●ところ 市健康センター  
●内容 身体機能チェックと軽体操「生活を楽しむ体づくり」

## お知らせ

### 取り組みます クールビズ (夏の軽装)

市では、地球温暖化防止と節電のため、次のようにクールビズと節電対策に取り組んでいます。

- ・ノーネクタイなど、暑さをしのぎやすい服装にします
- ・事務室・会議室などの室温が28度になるように冷房温度を設定します
- ・不要な電灯は消し、エレベーターの使用を自粛します

●実施期間 5月1日(火)~9月30日(日)

●問合せ 市総務課  
(☎654-1111内線315)

### 自動車税の納期限は 5月31日(木)です

自動車税は、お近くの金融機関、郵便局、各総合支庁税務担当課、コンビニエンスストアのほか、インターネットを利用してクレジットカードでも納めることができます。忘れずに期限まで納めましょう。

●問合せ 県村山総合支庁課税課  
(☎621-8256)

### 一日町地内で車道工事 交通規制されます

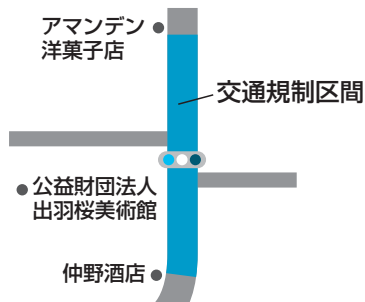
都市計画道路山形老野森線(一日町地内)で、車道工事を行うため、次のように交通規制されます。

ご不便をお掛けしますが、ご理解とご協力をお願いします。

●工事期間 5月上旬~9月28日(金)(予定)

●交通規制 片側交互通行

●問合せ 県村山総合支庁都市計画課 (☎621-8223)



### 天童市在宅医療・介護連携室 エールを開設

在宅医療の相談・連携窓口です。在宅での医療を希望する方は、お気軽にご相談ください。

●ところ 天童市東村山郡医師会館内

●問合せ 天童市地域包括支援センター中央(☎658-8190)、

初夏は事故が多発します  
山での遭難や事故に気を付けて

山に行くときは、次のことに十分注意しましょう。



- ・事前に計画を立て、登山計画書を提出する
- ・家族に、行き先と帰宅時間を話す
- ・絶対に一人で山に行かない
- ・体調が悪いときは、無理して山に行かない
- ・体調が悪くなったら、途中で中断して下山する
- ・道に迷ったら、見晴らしの良いところで救助を待つ
- ・食料・雨具・マッチ・懐中電灯を携帯する
- ・救助が必要な場合で携帯電話を持っているときは、電話が通じる場所で助けを呼ぶ
- ・ラジオや鈴などの音を出しながら歩く

●問合せ 市山岳遭難対策委員会(市危機管理室内 ☎654局1111内線453)

### 平成30年度天童市職員採用試験

●採用職種 上級技術(土木) 若干名

●受験資格 昭和58年4月2日から平成9年4月1日までに生まれた方

●試験日程 1次試験 6月24日(日)

2次試験 11次試験合格者を対象に後日実施

●試験会場 市役所

※試験内容・申し込み手続きなどの詳細については、5月15日号の市報でお知らせします。

●問合せ 市総務課(☎654局1111内線314)

- **ところ** 市総合福祉センター
- **協力金** 100円
- **問合せ** 市保険給付課  
(☎654-1111内線756)

### 明幸園の認知症カフェ Mカフェ開催 (無料)

認知症の方ご本人も参加できるカフェです。お気軽にお越しください。

- **とき** 5月12日(土)  
午後1:00~3:00
- **ところ** 特別養護老人ホーム明幸園
- **内容** 演題「認知症の人と家族の会について」／(講師) 國井照義さん(認知症の人と家族の会山形県支部世話人)
- **問合せ** 明幸園 (☎653-3071)

### 市スポーツセンター 気軽にソフトエクササイズ

健康づくりにどうぞ。

- **対象** 一般の方 (25人)
- **とき** 6月16日(土)~平成31年3月23日(土)の土曜日 (全20回)  
午後7:00~8:00
- **受講料** 7000円 (保険料別)
- **申込み・問合せ** 5月15日(火)~、市スポーツセンター  
(☎654-6100)

### ビーフリー ゴールデンウィーク施設開放

- **とき** 5月3日(木・憲法記念日)~6日(日)

- 午前10:00~午後7:00
- **利用料** 中学生以上1080円、小学生以下432円
- ※小学生以下の方は保護者同伴が必要。
- **問合せ** スポーツクラブ天童ビーフリー (☎654-8866)

### スポーツの魅力を伝える 講演会 (無料)

- **対象** 一般の方
- **とき** 5月13日(日)  
午前11:00~午後0:30
- **ところ** 県総合運動公園総合体育館
- **内容** スポーツの魅力とスポーツを通じた子育てについての講演
- **講師** 萩原智子さん(シドニーオリンピック競泳選手)
- **定員** 200人
- **申込み・問合せ** (公社)天童青年会議所  
(☎090-5834-1779森谷)

### 少林寺拳法体験教室 (無料)

- **対象** 小学生~一般の方
- **とき** 5月27日(日)  
午後3:00~5:00
- **ところ** 市スポーツセンター
- **内容** 座禅と少林寺拳法の技法体験
- ※保険料は別途必要。
- **申込み・問合せ** 5月25日(金)まで、天童市少林寺拳法協会事務局  
(☎090-6228-0621吉田)

### 参加者を募集 アクアビクス

- **とき** 毎週金曜日の午後1:30~2:30
- **ところ** 県総合運動公園屋内プール
- **会費** 月3000円  
※無料体験あり。
- **問合せ** ウォーターレディーズ  
(☎090-7794-1794植松)

### May J. (メイジェイ) コンサートツアー



コンサートのチケットを市民を対象に先行販売します。先行販売期間は5月12日(土)~20日(日)です。

- **とき** 8月25日(土)  
午後5:00開演  
※2歳以下の方は入場不可。
- **ところ** 市民文化会館
- **前売券 (全席指定)** 6480円
- **前売券取扱所** 市民文化会館
- **問合せ** 市民文化会館  
(☎654-1511)

### 漏水調査にご協力ください

市上下水道課では、水道管の水漏れを見つめるための漏水調査を定期的に行い、早期発見・修理に努めています。調査員(天童市管工事業協同組合)がみなさんの敷地内に立ち入る場合もありますので、ご協力をお願いいたします。調査員は身分証明書と腕章を身につけていますので、不審な点がありましたら、提示を求めています。

- **調査区域** 市内全域
- **調査期間** 平成31年3月末まで
- **問合せ** 市上下水道課  
(☎654局1111内線447)

### 天童の観光再発見講座

山口地域の史跡・名所を巡ります。体力づくりにもどうぞ。

- **とき** 6月2日(土)の午前9時から午後2時30分まで
- **集合場所** 市立山口公民館
- **コース** 市立山口公民館~山口の大仏(おほぶつ)~新山神社~妙見神社~原崎沼~旧松田喜三郎家住宅~市立山口公民館(昼食)~春日神社~後藤寿夫家住宅と三光ヒバ(火の見櫓)
- **案内人** 天童駒ガイド(天童市観光ボランティアガイド)
- **定員** 40人(先着順)
- **参加料** 700円(昼食代)
- **申込み・問合せ** 5月25日(金)まで、天童市観光物産協会(☎653局1680)







# くらしの Information May

## 情報②

### 催し・募集

#### もり～な天童のイベント

##### ■茶道教室 初歩の茶道

- とき 5月12日(土)  
午後1:30～
- 定員 10人(先着順)
- 材料費 1500円
- 申込期限 5月9日(水)

##### ■母の日アレンジメント生花教室

- とき 5月13日(日)
  - ①午前10:30～
  - ②午後1:30～
- 定員 各回15人(先着順)
- 材料費 1500円(子ども800円)
- 申込期限 5月11日(金)

##### ■フラワーデザイン教室

- とき 5月19日(土)  
午後1:30～
- 定員 15人(先着順)
- 材料費 2500円
- 申込期限 5月16日(水)

##### ■生花教室 皐月の空に向けて

- とき 5月20日(日)  
午後1:30～
- 定員 15人(先着順)
- 材料費 1500円
- 申込期限 5月17日(木)

##### ■わくわくサロン(講話・無料)

- とき 5月21日(月)  
午後1:30～
- テーマ 明日を生きる
- 定員 30人(当日先着順)
- 申込み・問合せ 市森林情報館  
もり～な天童(☎651-2002)

#### 市民プラザ生涯学習講座

##### ■ハーブティーを楽しむ

- とき 5月30日(水)・6月13日(水)  
午後2:00～3:30
- 受講料 2回3460円

##### ■ねんきん定期活用講座

- とき 5月19日(土)  
午前10:00～11:30
- 受講料 1620円
- 問合せ 市民プラザ  
(☎654-6200)

#### 市立図書館 文学の森ウォーキング講座

- 市立図書館から舞鶴山(天童公園)までウォーキングをしながら、文学の森にある文学碑についての講演を行います。
- とき 5月26日(土)  
午前10:00～11:30
  - 内容 イザベラ・バード、田山

花袋、志賀直哉の文学碑についての講演とウォーキング

- 定員 10人(先着順)
  - 参加料 10円(保険料)
  - 持物 動きやすい服装、タオル、着替え、雨具、飲み物
- ※小雨決行。要事前申し込み。
- 申込み・問合せ 市立図書館  
(☎654-2440)

#### 天童市市制施行60周年協賛 乾ふじ会・リサイクル乾の会

- とき 5月20日(日)  
正午開演
- ところ 市民文化会館
- 入場料 3000円
- 問合せ 藤間乾舞踊研究所  
(☎653-4856)

#### NPO法人しん きっとためになる講座

- とき 5月11日(金)  
午後2:00～3:30
- ところ 市立図書館
- 演題 夭折の天才画家 関根正二
- 講師 野口一雄さん(県立博物館専門嘱託)
- 受講料 500円(資料代)
- 申込み・問合せ 市立図書館  
(☎654-2440)

#### あったかフェテンドウ (認知症カフェ)にどうぞ

- とき 5月9日(水)～30日(水)  
の毎週水曜日  
午後1:00～3:30

#### 地域の通い場「ふじの森」

お気軽に越してください(※は、おおむね65歳以上が対象)。

##### ■田麦野スリッパ卓球「すみれ会」

- とき 5月2日(水)から30日(水)までの毎週水曜日の午前9時から正午まで

##### ■公民館喫茶「蔵」

- とき 5月15日(火)の午前10時から正午まで

##### ■喫茶「いるばある」

- とき 5月17日(木)の午前10時から正午まで

##### ■たかだまサロン「こつ茶来い」

- とき 5月23日(水)の午前10時から正午まで

##### ■天童中部地域通い場(仮称)(※)

- とき 5月25日(金)の午前9時30分から正午まで

##### ■寺津うたごえ喫茶(※)

- とき 5月25日(金)の午後1時30分から3時30分まで

##### ■内容 喫茶、歌、運動など

- 参加料 100円程度
- ※会場によって異なります。
- 問合せ 市保険給付課

##### ●問い合わせ 市保険給付課



(☎654局1111内線756)

## こどもの栄養相談

離乳食や幼児食など、お子さんの食事について栄養士が相談に応じます。

とき	5月21日(月) 午後1:30～3:00
ところ	市健康センター

## 健康相談

健診結果などについての相談に保健師が応じます。

とき	5月21日(月) 午後1:30～3:00
ところ	市健康センター
持物	健診結果など(健診結果の相談の場合)

## 公民館総合健診

対象	40歳以上の方
とき	ところ
■成生地域	
5月16日(水)	大町公民館
5月17日(木)	小関公民館
5月18日(金)	交り江公民館
5月22日(火)	市立成生公民館
5月28日(月)	
■荒谷地域	
5月18日(金)	市立荒谷公民館

5月21日(月)	市立荒谷公民館
5月22日(火)	
■田麦野地域	
5月23日(水)	市立高原の里交流施設ぼんぼこ
受付時間	<ul style="list-style-type: none"> <li>公民館総合健診 = 午前8:00～9:30</li> <li>胸部検診のみ = 午前10:00～10:30</li> </ul>
特定健康診査(高齢者健康診査)	<ul style="list-style-type: none"> <li>40～64歳 2000円</li> <li>65～69歳 1600円</li> <li>70歳以上無料</li> </ul>
胸部検診	300円 (65歳以上無料)
＋ <sup>かくたん</sup> 喀痰検査	500円 (70歳以上無料)
胃がん検診	1100円 (70歳以上無料)
大腸がん検診	500円 (70歳以上無料)
持物	<ul style="list-style-type: none"> <li>公民館総合健診 = 問診票、検査容器、検診料、保険証、前年の健診結果(お持ちの方)</li> <li>胸部検診 = 問診票、検診料</li> </ul>

※特定健康診査は国民健康保険、高齢者健康診査は後期高齢者医療制度に加入している方が対象です。その他の保険に加入している方は、各医療保険者からの案内に従って特定健康診査を受診することになります。

## アルコール関連家族相談

お酒の問題でお悩みのご家族の相談に精神保健福祉士が応じます。

- とき 5月10日(木)  
午後2:00～3:30
- ところ 市健康センター
- 申込み・問合せ 5月9日(水)まで、市健康課  
(☎652-0884)

## アルコール家族ミーティング

アルコールに伴う問題でお困りのご家族が集い、今の気持ちや、体験を分かち合う場です。

- とき 5月9日(水)  
午後2:00～3:30
- ところ 市健康センター
- 申込み・問合せ 5月8日(火)まで、市健康課  
(☎652-0884)

## からだスッキリ運動教室 (無料・健康マイレージ対象事業)

玄米ダンベル体操などの軽体操を体験してみませんか。

- とき 5月22日(火)  
午前10:30～11:30
- ところ 市健康センター
- 持物 内履き、タオル、飲み物
- 問合せ 市健康課(☎652-0884)

子どもの便秘はごくありふれた症状で、その頻度は約10割といわれていますが、便秘が続くとその子だけでなく家族にも大きな精神的、身体的な負担となります。適切な指導・治療を受けることでほとんどの便秘は解消することができます。

便秘の治療は、①浣腸や各種下剤を用いて硬い便塊を除去する方法、②食事や生活習慣の改善などを行う維持療法に分けられます。「便秘が良くなるまで、繰り返す」というお子さんは、①のような薬を用いた治療だけで終わってしまいがちです。②のような食事や生活習慣の改善などができていない場合がほとんどです。一般的に指導されている維持療法として、適切な水分摂取、食物繊維を多く含む食事をしっかりと摂ること、規則正しい生活と排便習慣、便意を我慢せず便の貯留を避けること、などがあります。これらの方法を実践してもなかなか便秘が良くなるという場合は、かかりつけの医師に相談してみると良いでしょう。



つちだ子どもクリニック  
土田 哲生 先生

### ●子どもの便秘のお話

## ひとくち健康講座

224

# みんなの 健康

Health

May

●問合せ、申込先の記載がないものは、市健康課  
(☎652-0884)



## 今月の予防接種 (個別接種)

主治医と相談して受けましょう。

ヒブ	満2カ月児(平成30年3月生まれ)以上
小児用肺炎球菌	満2カ月児(平成30年3月生まれ)以上
B型肝炎	満2カ月児(平成30年3月生まれ)以上1歳に至るまで
4種混合	満3カ月児(平成30年2月生まれ)以上
BCG	満5カ月児(平成29年12月生まれ)以上1歳に至るまで
麻しん・風しん	満1歳児(平成29年5月生まれ)以上2歳に至るまで
水痘	満1歳児(平成29年5月生まれ)以上3歳に至るまで
日本脳炎	満3歳児(平成27年5月生まれ)以上

※市外(県内)の医療機関で接種を希望する場合は事前にお問い合わせください。

## 4カ月児健康診査

対象	とき
平成30年1月13日～1月31日に生まれた乳児	5月30日(水) 開場=正午 健診開始=午後1:00～
ところ	市健康センター
内容	身体計測、診察など
持物	母子手帳、健診票、バスタオル、アンケート

## 9カ月児健康相談

対象	とき
平成29年8月1日～8月13日に生まれた乳児	5月28日(月) 開場=午前9:00 相談開始=午前10:00～
平成29年8月14日～8月31日に生まれた乳児	5月28日(月) 開場=正午 相談開始=午後1:00～
ところ	市健康センター
内容	身体計測、お子さんとの触れ合い遊び、健康相談、読み聞かせ

持物	母子手帳、9カ月児相談票
----	--------------

## 1歳6カ月児健康診査

対象	とき
平成28年10月12日～10月21日に生まれた幼児	5月17日(木) 開場=正午 健診開始=午後1:00～
ところ	市健康センター
内容	身体計測、歯科検診、診察、フッ素塗布など
持物	母子手帳、健診票、アンケート

2回分のフッ素塗布補助券を交付しますのでご利用ください。

- 1回目=2歳6カ月未満
- 2回目=4歳未満

## 3歳児健康診査

対象	とき
平成26年10月9日～10月25日に生まれた幼児	5月23日(水) 開場=正午 健診開始=午後1:00～
ところ	市健康センター
内容	身体計測、歯科検診、診察、検尿など
持物	母子手帳、健診票、アンケート、検査尿

対象者には健診票、検査尿の容器を事前に郵送しています。眼科検診の受診券を同封しています。6月末までに受診してください。

## 乳幼児健康相談

保健師などが子どもの発育や健康について相談に応じます。

とき	5月21日(月) 午後1:30～3:00
ところ	市健康センター
持物	母子手帳

## 5月の休日当番医

診察時間=午前9:00～正午、午後1:30～5:00

	医療機関名	
5/3(木)	さとうウィメンズクリニック 南小畑4-1-1 (☎652-1117)	つちだ子どもクリニック 芳賀タウン南3-7-13 (☎687-1259)
5/4(金)	高橋整形外科 久野本3-19-26 (☎653-3282)	鞍掛胃腸科内科医院 東本町1-6-20 (☎653-2603)
5/5(土)	小幡皮膚科医院 駅西3-9-1 (☎653-1781)	宮脇医院 東本町3-4-13 (☎653-5005)
5/6(日)	おおやま皮膚科 南町3-1-18 (☎651-1241)	ひがしたに小児科 南町3-1-24 (☎651-1555)
5/13(日)	藤山医院 荒谷91-1 (☎653-2897)	目黒クリニック 糠塚1-4-1 (☎653-1688)
5/20(日)	天童温泉篠田病院 鎌田1-7-1 (☎653-5711)	
5/27(日)	吉岡病院 東本町3-5-21 (☎654-1188)	大竹内科呼吸器科医院 老野森1-5-1 (☎651-3911)

◎救急告示病院は、天童市民病院(☎654-2511)、天童温泉篠田病院(☎653-5711)、吉岡病院(☎654-1188)です。当番医師の診療科目は、市ホームページをご覧になるか市消防署(☎654-1191)にお問い合わせください。

◎山形市休日夜間診療所(山形市香澄町2-9-39 ☎023-635-9955)

◆夜間診療(毎日) 内科=午後7:00～11:00、小児科=午後7:30～10:30

◆休日診療(日曜日・祝日) 内科・小児科・外科=午前9:00～11:45、午後1:30～5:00



## 毎日の給食でもモンテディオ山形を応援

市内の小学校の入学式に合わせ、新1年生に天童市農業協同組合から弁当箱が贈呈されました。この弁当箱にはモンテディオ山形のマスコットのディーオとモンテスがデザインされており、食育の推進と共に天童市をホームタウンとするサッカーチームの応援を毎日の給食でPRするものです。4月10日に行われた成生小の入学式ではディーオが登場し、新1年生代表に弁当箱を贈呈。入学式の終了時に、ディーオとタッチや握手を交わした新1年生にとって、印象に残る入学式となりました。

## スタンドを埋め尽くそう！ モンテディオ山形 天童市民応援デー

スタジアムで熱い声援を送りましょう。

- 対象 市内にお住まいか、お勤めの方
- とき 5月13日(日)午後2:00キックオフ
- ところ NDソフトスタジアム山形
- 対戦チーム 大宮アルディージャ
- 入場料 バックスタンド自由席(一般)1500円、高校生以下無料
- 応援デーチケット販売窓口 市文化スポーツ課、市スポーツセンター、県総合運動公園(住所を確認できる身分証明書、または勤務先を確認できるものが必要)
- 内容
  - 天童市民応援デーのチケットで来場した方先着5000人に限定グッズをプレゼント
  - 将棋&サッカーコラボイベント(12日(土)・13日(日))を開催します
  - お楽しみ抽選会=モンテディオ山形の山田・本田選手のサイン入りシューズ、天童温泉ペア宿泊券、天童温泉日帰り入浴券など
  - じゃがバター鍋、大八鍋の無料振る舞い
- 問合せ ホームタウンTENDO推進協議会事務局(市文化スポーツ課内 ☎654-1111内線263)

## 5月のスポーツ情報

**市スポーツセンター** ☎654-6100  
<http://www.tendocity-sports.or.jp>

### 5月の主な予定

- 3日(木)~5日(土) ○ベにばな杯サッカー大会
- 春季東北地区高校野球村山地区2次予選
- 6日(日) 市総体バドミントン(小学生・一般)・テニスダブルス(一般)・サッカー(高校生・一般)
- 12日(土) 市総体バスケットボール(小学生)・テニスシングルス(小学生・中学生・一般)・サッカー(中学生)
- 13日(日) 市総体軟式野球(中学生)
- 19日(土) 市総体バドミントン(中学生)
- 19日(土)・20日(日) 東北選抜リトルシニア野球大会
- 20日(日) ○市総体総合開会式・卓球(小学生・中学生・一般)・柔道(小学生・中学生・一般)・ソフトテニス(中学生・一般)
- 山形地区春季弓道大会
- 26日(土)・27日(日) 小学生男子ソフトボール大会

### 5月の休館日

21日(月)



**県総合運動公園** ☎655-5900  
<http://park.montedio.co.jp/beni/>

### 5月の主な予定

- 3日(木) 県通信陸上
- 4日(金)・5日(土) 村山地区高校総体陸上
- 5日(土)・6日(日) 県ジュニアテニス選手権
- 6日(日) 市総体ソフトボール(一般)
- 12日(土) 市総体陸上
- 12日(土)・13日(日) 村山地区高校総体テニス・バドミントン
- 23日(水)~26日(土) 県高校総体陸上

### 5月の休館日

7日(月)



モンテディオ山形ホームゲーム  
NDソフトスタジアム山形

- 6日(日) 対カマタマーレ讃岐(午後1:00~)
- 13日(日) 対大宮アルディージャ(午後2:00~)
- 27日(日) 対ツエーゲン金沢(午後2:00~)



パスラボ山形ワイヴァンズ  
ホームゲーム  
県総合運動公園総合体育館

- 5日(土)・6日(日) 対香川ファイブアローズ

## 市立図書館

☎654-2440  
開館時間 午前9:00～午後7:00  
<http://www.tendo-lib-unet.ocn.ne.jp>  
蔵書検索ができます

### 5月の催し物・サークル活動

5日(土)午前11:00～ くまさんのおはなしかんづめ  
12日(土)午後2:00～ とんと昔語り  
30日(水)午前11:00～ おはなしの会

### 5月の休館日

15日(火)、31日(木)

## 市美術館

☎654-6300  
開館時間 午前9:30～午後6:00(入館は午後5:30まで)  
<http://tendocity-museum.jp/>

### 5月の展示内容

～20日(日) 岩合光昭写真展 ふるさとのねこ  
24日(木)～ 吉野石膏コレクション近代日本絵画名  
作展

### 5月の休館日

7日(月)、14日(月)、21日(月)～23日(水)、28日(月)

## 市西沼田遺跡公園

☎654-7360  
開館時間 午前9:30～午後6:00(入館は午後5:30まで)  
<http://www.nishinumata.or.jp>

### 5月の催し物

2日(水)～6日(日)午前9:30～午後4:00 ニシ  
マタツクL.VOL.10 (石の耳飾り作り、カラー勾  
玉作り、おやつ焼き、参加料100円～)  
19日(土)・20日(日)午前10:00～午後3:00 開園  
10周年感謝デー (19日＝ガイダンス施設愛称発表、  
振る舞い餅つき(先着200人)、弓矢体験、火起こ  
し、古代服体験、公園探検、土器調理の試食、お  
やつ焼き(参加料100円)、20日＝にしぬまた遺跡  
deマルシェ、はてな?の勾玉作り(参加料200円)、  
公園探検、おやつ焼き(参加料100円))  
20日(日)午前10:00～11:30 古代米の田植え(親  
子10組(先着順)、参加料無料、要申し込み)

### 5月の休館日

1日(火)、7日(月)、14日(月)、21日(月)、28日(月)

## 市民プラザ

☎654-6200  
多目的ホール・市民ギャラリー・イベントホール  
[http://www.sc-tendo.co.jp/pg\\_plaza/index\\_plaza.html](http://www.sc-tendo.co.jp/pg_plaza/index_plaza.html)

### 市民ギャラリー

25日(金)～28日(月) 第35回古心書道展

### イベントホール

28日(月)～31日(木) 「つるを編む」講座作品展

### 多目的ホール

20日(日) にこにこチャリティーコンサート

### 5月の休館日

21日(月)

## 市立旧東村山郡役所資料館

☎653-0631  
開館時間 午前9:30～午後6:00(入館は午後5:30まで)

### 5月の展示内容

～6月17日(日) 明治天皇巡幸と東村山郡役所展  
～7月8日(日) 天童と芭蕉まゆはきの道展

### 5月の休館日

1日(火)、7日(月)、14日(月)、21日(月)、28日(月)

## 市わらべ館

☎658-8120  
開館時間 午前9:00～午後6:00  
<http://warabekan.tendo-kosodate.jp/>

### 5月の催し物

(※) 要申し込み  
1日(火)午前10:30～ 子育てサロン(天童市に引  
越して来られた方の集い)  
8日(火)午後2:00～ 赤ちゃん交流会  
16日(水)午前10:30～ 折り紙教室  
20日(日)午前10:30～ 親子ピクス(※)  
22日(火)午後2:00～ 赤ちゃん交流会  
25日(金)午前10:30～ プレママ講座(妊婦対象)(※)  
31日(木)午前10:30～ 5月生まれのお誕生会

### 5月の休館日

21日(月)

## 市子育て未来館げんキッズ

☎651-8240  
開館時間 午前9:00～午後7:00  
<http://www.shisetsu.jp/city.tendou/genkids/>

### 5月の催し物

(※) 要申し込み  
2日(水)・23日(水)午前10:00～ マタニティヨガ(※)  
10日(木)・24日(木)午前10:00～ タッチケア(※)  
10日(木)・24日(木)午前10:30～ 3Bリズムダン  
スWith3世代(※)  
10日(木)午後4:00～ げんKiyokつくってあそぼ  
う(※)  
15日(火)午前10:00～ プレママクラブ(※)  
24日(木)午前11:30～ ステップアップタッチケア(※)  
※19日(土)・20日(日)は3周年記念イベントを開催。

### 5月の休館日

16日(水)

## 子育て Q&A

**Q** 赤ちゃんの肌にも保湿クリームなどを塗った方が  
良いのでしょうか。

**A** 乳幼児の皮膚は角質水分量や皮脂の分泌量が少  
なく、とても乾燥しています。皮膚も薄く細菌  
や異物から体を守るバリア機能も未熟です。日頃か  
ら洗浄・保湿をし、刺激を避けることで赤ちゃんの  
スキンケアを行いましょう。保湿クリームは、顔だ  
けでなく、背中や足先まで全身に塗りましよう。

●問合せ 市健康課(☎652-0884)

# 天童つつじの里まつり

とき／5月1日(火)～20日(日) ところ／舞鶴山つつじ公園

約1万本の山つつじが、色鮮やかに咲き誇ります。

## ■つつじのライトアップ

- とき 5月1日(火)～20日(日)午後6:00～9:00
- ところ 舞鶴山つつじ公園

## ■方円流お茶会

- とき 5月13日(日)午前10:00～午後2:00
- ところ 市民文化会館
- 参加料 500円(当日受付)



## ■グモ天祭

グモ天こと「グリーンモール天童商店街」が、つつじの里まつりへお越しいただいたみなさんをおもてなしいたします。

- とき 5月13日(日)午前11:00～午後2:30
- ところ たちばなや薬局前広場
- 内容 豪華賞品が当たる福引大会、玉こんにやく・そばの無料振る舞い、昔懐かしい子ども縁日コーナー



- 問合せ 市商工観光課 (☎654-1111内線222)

まちのイベント情報局

event information

# 第12回天童市みどり環境フェア

とき／5月26日(土) 午前9:00～午後4:00 ところ／わくわくランド多目的広場

## ■体験コーナー

木工製作体験や木工クラフトコーナーなど

## ■アトラクションコーナー

幼児積み木競争

## ■展示・販売・軽食コーナー

木工製品・ペレットストーブの展示  
山菜や軽食の販売など

## ■相談コーナー

間伐など森林の手入れや生け垣助成制度についてお気軽にご相談ください



## 緑のプレゼント

各回、先着で花木の鉢植えをプレゼントします。

- 1回目＝午前9:00ころ(300本)
- 2回目＝午後2:00ころ(200本)

※詳細は、後日ポスターや市ホームページでお知らせします。



- 問合せ 市農林課 (☎654-1111内線213)

## 市からのお知らせ information

- テレビ広報 やまがた東西南北 (YBCテレビ 毎週火曜日午前11:25)
- ラジオ広報 村山地域耳より情報 (ラジオモンスターFM76.2 午前7:30・午後6:30)
- メール配信 市メール配信サービス(不定期)、ふるさとだよりfメール(毎週木曜日)  
登録は天童市ホームページから
- ホームページ <http://www.city.tendo.yamagata.jp/>



人口 61,850人(62,034人) 男 30,126人 女 31,724人  
世帯数 21,861世帯(21,618世帯) 4月1日現在 ( )内は昨年同期