

# てんどう

5 / 1

No.1433



## 一手一手慎重に

4月20日、第44回天童桜まつり子ども将棋大会が市民プラザで開催され、県内外から66人の小中学生が参加。小学生の王将、金将、と金の部、中学生の部に分かれて、真剣な対局が行われました。

- 2 特集 産業と生活環境が調和した都市づくり
- 12 小特集 整備が進む子育て支援施設
- 14 暮らしの情報 第3回天童高原634の松交流イベント
- 16 暮らしの情報 天童市議会で議会報告・意見交換会

# 産業と生活環境が

# 調和した都市づくり



## 天童市都市計画基本方針（都市計画マスタープラン）を策定

本市では、都市づくりの基本理念を「活力ある産業と快適な生活環境が調和した都市づくり」と定め、天童市都市計画基本方針を策定しました。今回はそのあらましをお知らせします。

### 策定の背景と目的

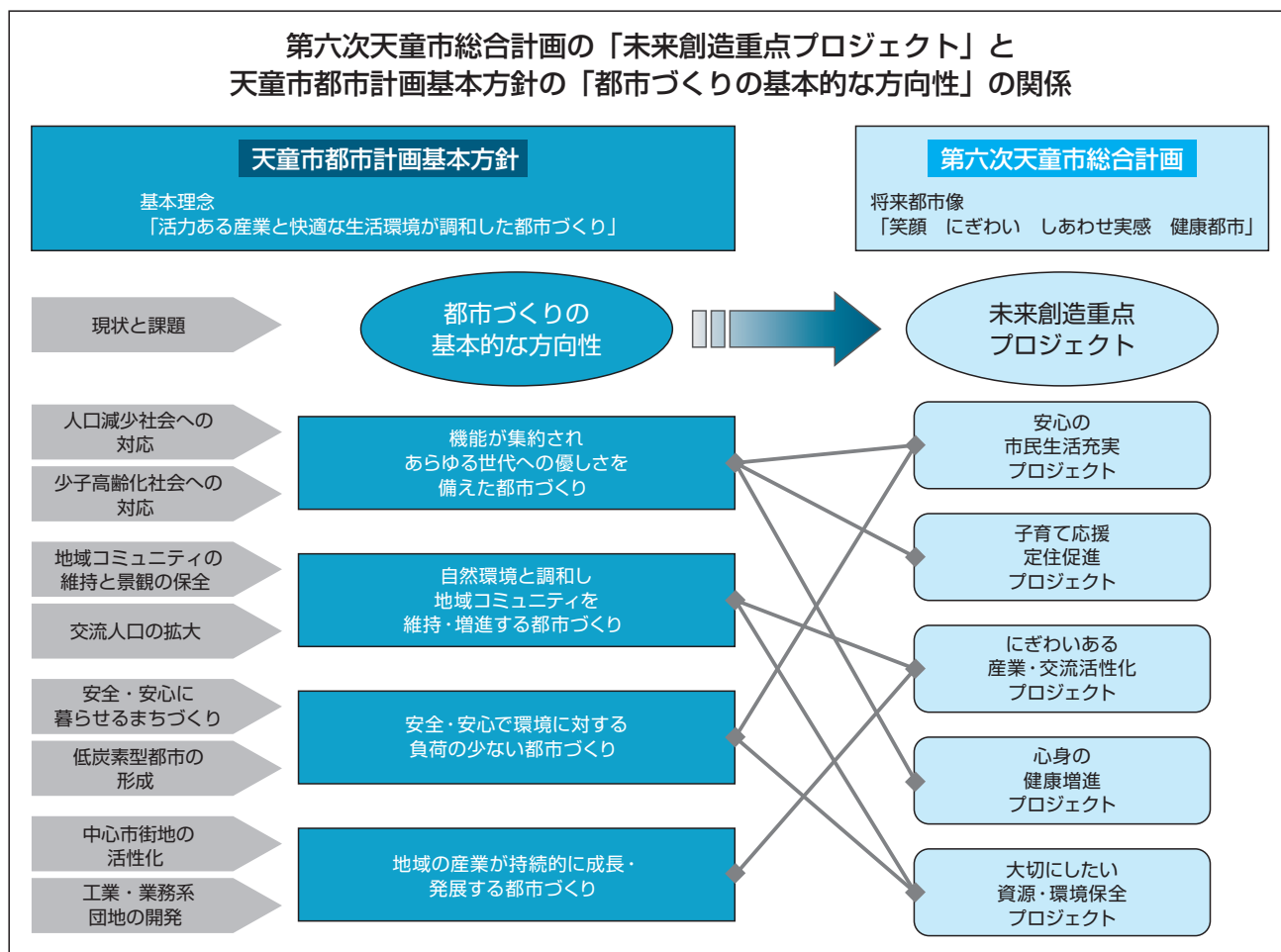
本市では、平成13年に天童市都市計画基本方針を策定し、「ひと輝き 地域が活きるまち・天童」をテーマにまちづくりを進めてきました。この12年間には、都市計画道路愛宕沼天童原線などの幹線街路の整備、舞鶴山周辺などの観光拠点整備、芳賀土地区画整理事業による新たな生活拠点づくり、荒谷西を初めとする新たな工業団地の整備など、都市基盤整備を進め、一定の成果が表れてきています。

また、本市は昭和33年の市制施行とほぼ同時期から、土地区画整理事業に着手し、生活環境の向上と産業の受け皿づくりを進めてきました。その結果、本市の人口は増加していきました。しかし、平成17年を転換期として日本全体が人口減少時代に突入し、本市の人口も減少に転じました。このような社会情勢の中、持続的な発展を続けていく都市づくりを進めるために、都市計画の果たす役割が一層高まっています。

そこで、平成25年2月に策定した天童市土地利用基本構想を基本



## 第六次天童市総合計画の「未来創造重点プロジェクト」と 天童市都市計画基本方針の「都市づくりの基本的な方向性」の関係



的な指針として、より具体的に地域の特性に応じた都市づくりの基本的な方向を示すため、新たに天童市都市計画基本方針を策定しました。

### 都市づくりの現状と課題

本市の特性とアンケート調査、社会経済情勢の変化を踏まえると、今後の都市づくりの主な課題は次のように整理されます。

#### 1 人口減少社会への対応

市内各地区の人口の増減に大きな差がみられます。将来の人口規模に応じた適正な規模の市街地を確保し、生活利便性が高く歩いて暮らせる集約型の都市づくりが望まれています。

#### 2 少子高齢化社会への対応

子どもや高齢者、障がい者が生き生きと暮らせる都市居住環境の構築が求められています。また、高齢化の進む中、災害弱者の急増が見込まれるため、道路や施設のバリアフリー化、生活利便施設の重要性が高まっています。

#### 3 地域コミュニティの維持と景観の保全

田園集落の地域コミュニティの空洞化が懸念されており、田園型住宅地の整備・供給を進める必要があります。また、街並みや自然

景観と不調和な建物などによる都市の魅力低下を防ぐため、景観に配慮した都市づくりが必要となります。

#### 4 交流人口の拡大

山形空港をはじめ、山形新幹線、東北中央自動車道などの広域交通網を生かし、市域の枠を越えた都市づくりが求められています。

#### 5 安全・安心に暮らせるまちづくり

道路や水道・下水道、都市施設などについて、自然災害に備えた耐震化や機能強化などの対策を行うていく必要があります。また、犯罪を未然に防ぎ、安全・安心を確保するために公衆街路灯などを整備する必要があります。

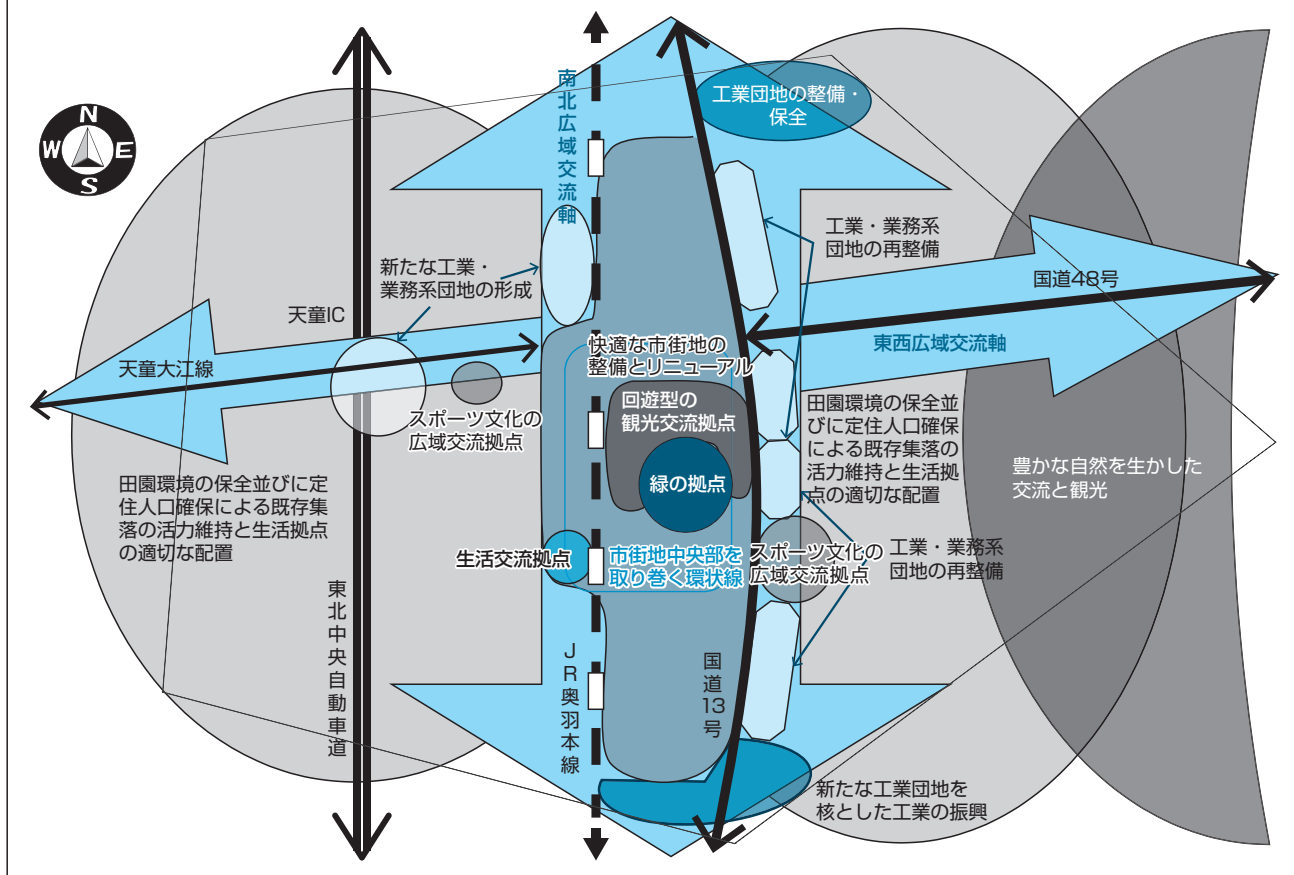
#### 6 低炭素型都市の形成

幹線道路などを整備することにより交通渋滞を解消するなど、低炭素型の都市づくりを進めることが必要です。さらに、公共交通ネットワークを活用した自動車に過度に頼らない交通環境の形成も重要です。

#### 7 中心市街地の活性化

中心市街地は、公共施設や宿泊施設、商業・住居などの多様な都市機能が集積しています。このような中心市街地ならではの地域資源を生かし、利便性と快適性を高め、持続可能な中心市街地を形成

将来都市概念図



## 8 工業・業務系団地の開発

していく必要があります。就業人口の減少と、製造品出荷額などの伸び悩みが課題となっています。企業誘致による新たな雇用の場の創出と就労の場の確保を図り、既存事業所の適正な土地利用を促進するために、工業・業務系の団地開発を進めていくことが求められています。

## 都市づくりの基本理念

本市の特性と現状、課題を踏まえ、第六次天童市総合計画の発展方向、基本方針、山形広域都市計画区域マスタープランに沿って、都市づくりの基本理念を次のように定めます。

『活力ある産業と快適な生活環境が調和した都市づくり』

## 都市づくりの基本的な方向性（全体構想）

都市づくりの基本理念を実現し、八つの課題を解決するために、都市づくりの基本的な方向性を次のように定めます。

1 機能が集約されあらゆる世代への優しさを備えた都市づくり

道路や上下水道などの社会基盤整備と維持のコストを抑えて、財政面で持続可能な都市づくりに転

換していきます。そして、市街地に住宅や病院、商店街などの暮らしに必要な機能を集約して日常生活を不自由なく送ることができ、集約型の都市づくりを進めていきます。

2 自然と調和しコミュニティを維持・増進する都市づくり

定住人口を確保するため、山形県住宅供給公社や民間活力を導入して、田園型住宅地の整備と供給を促進します。そして、地域コミュニティを維持・増進することで、田園集落に現存する田園風景や良好な自然環境、眺望・景観を守り、固有の伝統・文化の保全に取り組んでいきます。

3 安全・安心で環境に対する負荷の少ない都市づくり

災害時の広域的な支援のため、東西・南北の広域幹線道路を整備していきます。また、集中豪雨などによる河川増水と内水被害を最小限に抑えるため、雨水排水計画を見直します。さらに、環境への負荷を抑えるため、都市機能を集約し、過度に自家用車に依存せず徒歩や自転車、快速な生活が送れる低炭素型の都市づくりを目指していきます。

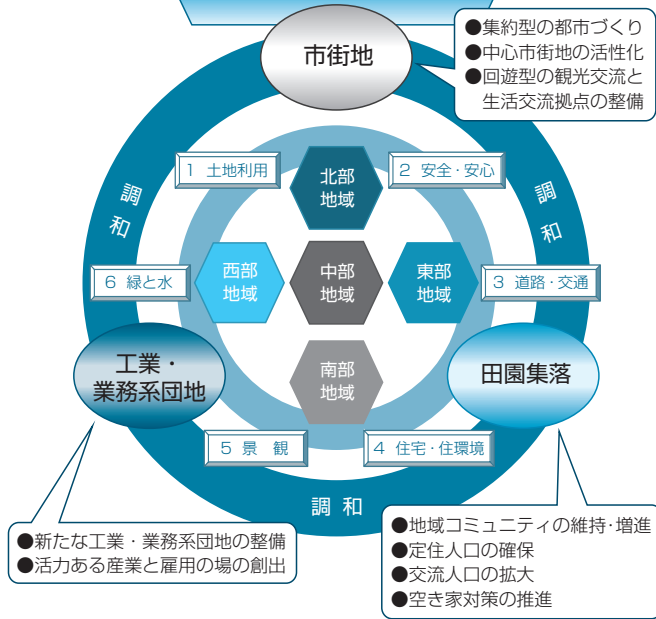
4 地域の産業が持続的に成長・発展する都市づくり

地域の特性に応じた新たな工

## 基本理念のイメージ

○基本理念  
「活力ある産業と快適な生活環境が調和した都市づくり」

持続可能な都市への転換



## 分野別の方針

### 1 土地利用

都市づくりの基本理念を実現するため、将来の都市構造を見据えた土地利用を誘導します。

### 2 安全・安心

減災の視点に立った防災対策を強化していくと同時に、雨水貯留浸透施設を整備するなど総合的な雨水流出抑制対策を行い、水害に強い都市づくりを進めます。

### 3 道路・交通

安全で快適な道路網を形成し、利用しやすい公共交通システムの整備・充実を図ります。

### 4 住宅・住環境

良好な市街地・田園集落を目指して、集約型の都市づくりと農業・農村に活性化をもたらす整備を行います。また、生活を支える上下水道についても、更新工事や整備を推進します。

### 5 景観

山並みなどの眺望景観や集落独自の歴史的な景観を守ります。また、道路や街並みに統一感を与えてまとまりのある市街地景観を形成します。

### 6 緑と水

公園や緑地などを整備・保全し、自然や水辺空間を身近に感じられるうるおいと安らぎのある街並みを創造します。

## 地域別の方針 (地域別構想)

### 1 西部地域

大地の恵みと歴史と伝統文化に育まれ、うるおいと安らぎのある地域づくりを行います。

### 2 北部地域

JR乱川駅と空港への近接性を生かした、暮らしと産業が調和する地域づくりを行います。

### 3 中部地域

にぎわいとうるおいのある、人と人が温かくふれあう地域づくりを行います。

### 4 南部地域

うるおいの居住環境と快適で活力あふれる地域づくりを行います。

### 5 東部地域

豊かな自然環境や観光資源に恵まれ人やものが交流する地域づくりを行います。

## 都市づくりの実現に向けて

都市計画基本方針で示す都市づくりを実現するためには、市民、事業者、行政がそれぞれの果たすべき役割と責任を分担して、地域の特性やニーズに合ったまちづくりに積極的に参画し、相互に連携を図りながら協働のまちづくりを進めます。また、まちづくりを進める上では、必要度や重要度に応じて優先事業や施策を選択するなど、費用対効果を十分に検証して事業を推進しますので、みなさんのご理解とご協力をお願いします。天童市都市計画基本方針の詳しい内容は、市ホームページにも掲載していますので、どうぞご覧ください。

●問合せ 市都市計画課

(☎654局11111内線422)





## これからも親しみのある温泉に

4月3日、天童最上川温泉ゆびあで入浴者900万人達成の記念セレモニーが行われました。この日900万人目の入浴者となったのは、市内に住む日塔久雄さん。記念品の1年間入浴料無料券を受け取ると「ゆびあのお湯が体に合う。週3回は来ている。これからもゆびあに入りに来る」と話していました。ゆびあは平成9年4月にオープン。入浴料が安く、体がよく温まるという評判が口コミで広がり、県外からもたくさんの方が訪れています。



<http://www.city.tendo.yamagata.jp/>



あなたの地域の楽しい話題を、市長公室広報係にお知らせください。  
ホットライン ☎654-1111内線325



## ストップの約束で交通安全

4月4日、わくわくランドで春の交通安全運動出発式と交通安全を促す人波作戦が行われ、交通安全母の会や交通安全協会など、関係者約200人が参加しました。かもしかクラブを代表して天童ひまわり幼児園の子どもたちが「ストップ、右見て、左見て、右見て、渡ります」と元気にストップの約束を行いました。

## 景色と会話を楽しみながらのウォーキング

4月12日、「クアの道」舞鶴山コースで健康ウォーキングが行われました。クアの道とは、ドイツのクアオルト(療養地)に設置されている健康増進のための道を参考にしたもので、森の中や傾斜のある道を活用し、楽しく歩いて、生活習慣病の予防などに役立てようとするものです。この日は、約20人が参加し、気候性地形療法ウォーキングガイドの案内で、途中、心拍数を計測したり、史跡などの説明を聞いたりしながら、ウォーキングを楽しみました。





▲成生モンテディオ山形応援隊発足式



▶あらやモンテ応援隊設立総会

## 成生と荒谷にモンテディオ山形応援隊が誕生

3月29日に成生モンテディオ山形応援隊の発足式、4月19日にあらやモンテ応援隊の設立総会がそれぞれの市立公民館で行われ、両地区とも約80人が出席。市内では成生が10番目、荒谷が11番目の応援組織になります。どちらの会場でも、モンテディオ山形(株)の高橋節社長から代表に応援フラッグが手渡された後、モンテディオ山形ホームタウン担当の横山成彦さんが、「サッカーの楽しみ方と今シーズンの見どころ」と題して講演しました。

## 桜に囲まれての天童花駒おどり

天童桜まつりの一環として、4月20日、市民文化会館で天童花駒おどりフェスティバルが開催されました。舞踊団体など7団体が出演し、踊りや歌で天童の春に優雅さと華やかさを添えました。フィナーレでは、天童花駒おどりを出演者と観客と一緒に楽しみ、フェスティバルは盛会のうちに終幕しました。



## 火の取り扱いには注意しましょう

4月20日、市老野森グラウンドで、消防職員や消防団員約900人が参加して春季消防演習が行われました。消防団が、小隊訓練や小型ポンプ操法など日ごろの訓練の成果を披露したほか、団員や消防車両が隊列を組んでの行進も行いました。団員らのきびきびした動きに、訪れていた子どもたちは歓声をあげていました。

## 笑顔で天童をPRします

4月13日に行われた第35回将棋の女王コンテストで、山口瑚雪さん(山元・写真左)と野澤純子さん(山辺町)が選ばれました。山口さんは「豊かな自然やおいしい食べ物をたくさん知っていただきたい」と、野澤さんは「心の温かい人が多いので、いっぱい話をしてほしい」と、それぞれ天童に対する熱い思いを語ってくれました。これから1年間、各種イベントで本市のPR活動を行います。





みんなの  
おあしす

お〜い! あつまれ!  
しみんのすたあ〜!



結城 貴斗さん



栗原主査

# Oasis 1 豆記者探検隊



峯田 琴子さん



今回は  
津山小  
のみんな

5月は、「消費者月間」だそうです。そこで私たち津山小では、市生活環境課を訪ねて、消費生活センターの仕事の内容や、どんな相談が多いのかなどについて聞いてみました。



伊藤 佑貴さん



結城 凜さん

## 消費生活センターって どんなところ?



**豆記者**

消費生活センターって

どんなところですか。

**主査**

お金を払って使う人を消費者といいますが、その消費者の相談を受け付けるのが消費生活センターです。平成22年4月に市役所1階にオープンしました。相談員1人がいます。

**豆記者**

どんな仕事をしているのですか。

**主査**

商品やサービスに対する苦情や相談を受け付けて、問題が解決するようにお手伝いしています。また、詐欺や悪質商法などにあわないように、地域いきいき講座や市報などで、消費生活情報

を提供しています。

**豆記者**

どれくらいの相談件数があるのですか。

**主査**

平成25年度は180件でした。インターネット利用でのトラブルや、健康食品などが送られてきたという相談が多いですね。センターができる前の年が68件の相談でしたので、大分増えています。

**豆記者**

どんな人からの相談が多いのですか。

**主査**

高齢者をねらった悪質商法があるので、高齢者が多いのですが、若い人からの相談も少ないのですよ。

**豆記者**

相談するときは、どうしたらいいですか。

**主査**

いつ、どこで、どのような商品を購入したのか。また業者の連絡先や相談の内容などを整理して、契約書などの書類を準備しましょう。できるだけ早く相談に来てくれた方が、解決につながりますよ。

▼消費生活センターは気軽に相談できますよ



**豆記者**

私たちが子どもが注意しなければいけないことはありますか。

**主査**

オンラインゲームを利用して、高額な請求を受けたというトラブルが増えています。みなさんもオンラインゲームで遊ぶことがあると思いますが、必ずお父さんやお母さんとルールを決めて遊びましょう。ゲームや音楽をダウンロードするとき、有料サービスを利用するときも必ず相談しましょうね。

**豆記者**

はい、今日はどうもありがとうございました。



## 『毎日楽しく』

奥山 春香さん (矢野目)

年齢●20歳

夢●笑顔で日々生活すること

天童について一言●落ち着く場所

私の夢は、何年先も笑って毎日を過ごすことです。今は社会人3年目になって職場にも慣れ、大変なことともたくさんありますが、悩みなどを相談できる職場の人たちに恵まれ、仕事が楽しいと思えるようになりました。休日は、同級生たちとバスケットボールをしています。仕事とはまた違って、気兼ねなくいろいろな話ができるの

で、ストレス発散にもなっています。休日が待ち遠しくなるくらい本当に楽しいです。職場でもプライベートでも、こうやって毎日笑顔で楽しいと思える人たちに出会えたことは、幸せだと思います。私も周囲を笑顔にできるように、そしてこれからも笑って過ごせるように日々感謝の気持ちを持って生活していきたいです。



## Oasis 3 未来に向かって

## 三中生徒会

生徒会長 押野 玲央さん



▲活発に意見を出し合っています

## 三中の誇り

昨年行われた生徒会リーダー研修会で「三中で誇れるものは何か」というテーマで話し合いました。その結果「誇りたいものはあっても、胸を張って誇れるものはないのではないか」ということになりました。

そこですぐにはいかないかもしれませんが、三中生として胸を張って誇れるものをつくっていきたくと思っています。そのために考えたのが新生徒会スローガン「**耀進**」です。

「耀」には光り輝くという意味があり、三中生としての誇りを磨き輝きたい、伝統を磨き輝かせたいという願いを込め、「進」には自ら進んで行動する、三中として進化していくという願いを込めています。

このスローガンのもと、三中をもっと好きになれるような「三中の誇り」を全校生徒と力を合わせてつくりあげていきます。

## Oasis 4 笑顔写真館

みんなの  
おあしす

お〜い! あつまれ!  
しみんのすたあ〜!



### 外あそび だ〜いすき!!

滝口 琉聖くん  
(5歳・道満)

晴れた日は公園で、自転車に乗ったりサッカーをしたり、やりたいことがいっぱい。これからは、なわとびやてつぼうにも挑戦するぞ!

毎日晴れるといいな。

## Oasis 5 おらほうの地域づくり



4年後の再会を待っています

### 市立天童北部公民館

#### 4年後を夢見て (サケの稚魚放流)

天童北部地域の子どもたちの健やかな成長と学習のために、地域づくり委員会や北斗っ子支援クラブが中心となって、地元を流れる押切川で毎年サケの稚魚放流を実施しています。

10回目を迎えた今回は、3月6日に天童北部小学校2年生の児童約70人が参加し、地元の方のご協力で提供いただいた3万匹のサケの稚魚を放流しました。4年後に児童が6年生になったころに、放流したサケが大きく成長して押切川を遡上する姿を夢見て、やさしく川へ放しました。

### 市立寺津公民館

#### 寺津雪まつり

1月26日に寺津地域づくり委員会と寺津地区子ども会育成会連合会が共催し、寺津雪まつりが開催されました。これは市立公民館を主会場に雪灯籠や雪像を作り、親子、地区民の絆を深めようとことし初めて企画されました。ことしは雪不足のため、地区内から雪を集めることから始まりました。親子でアンパンマンの雪像やバケツ灯籠を作り、午後5時にあわせ点灯すると、一面暖かい雰囲気になりました。また、豚汁やココアの振る舞いも行われ、参加者にとって心も体も温かくなった一日となりました。



参加者全員で記念写真



# 技ひと心



## 自分を育てた

### 下積み生活

ことしの3月、調理師になって20年目で人生初となる料理コンクール「第27回全国日本料理コンクール」に出場しました。親方の推薦もあり、これまでの修業の成果を試すよい機会だと思い挑戦しました。いざ、コンクールの準備に取り掛かると、想像以上に難しいことばかりでした。料理の構成や食材の使い方、切ったときの食材の見た目など、自分の特色を出そうとすればするほど頭を悩ますことがたくさんありました。そんなとき決まっていたのは、辛い下積み生活のことでした。初めての職場であり現在の職場でもあるこの旅館で教わった食材を大切にすること、私生活がしっかりしていないと料理は成り立たないという親方の教えが、自分を初心に帰らせ、基本の大切さを思い出させてくれました。このコンクールで賞をいただきましたが、これは辛い下積みがあったからこそだと思えます。そしてこれからも、初心を忘れず頑張っていきたいと思えます。

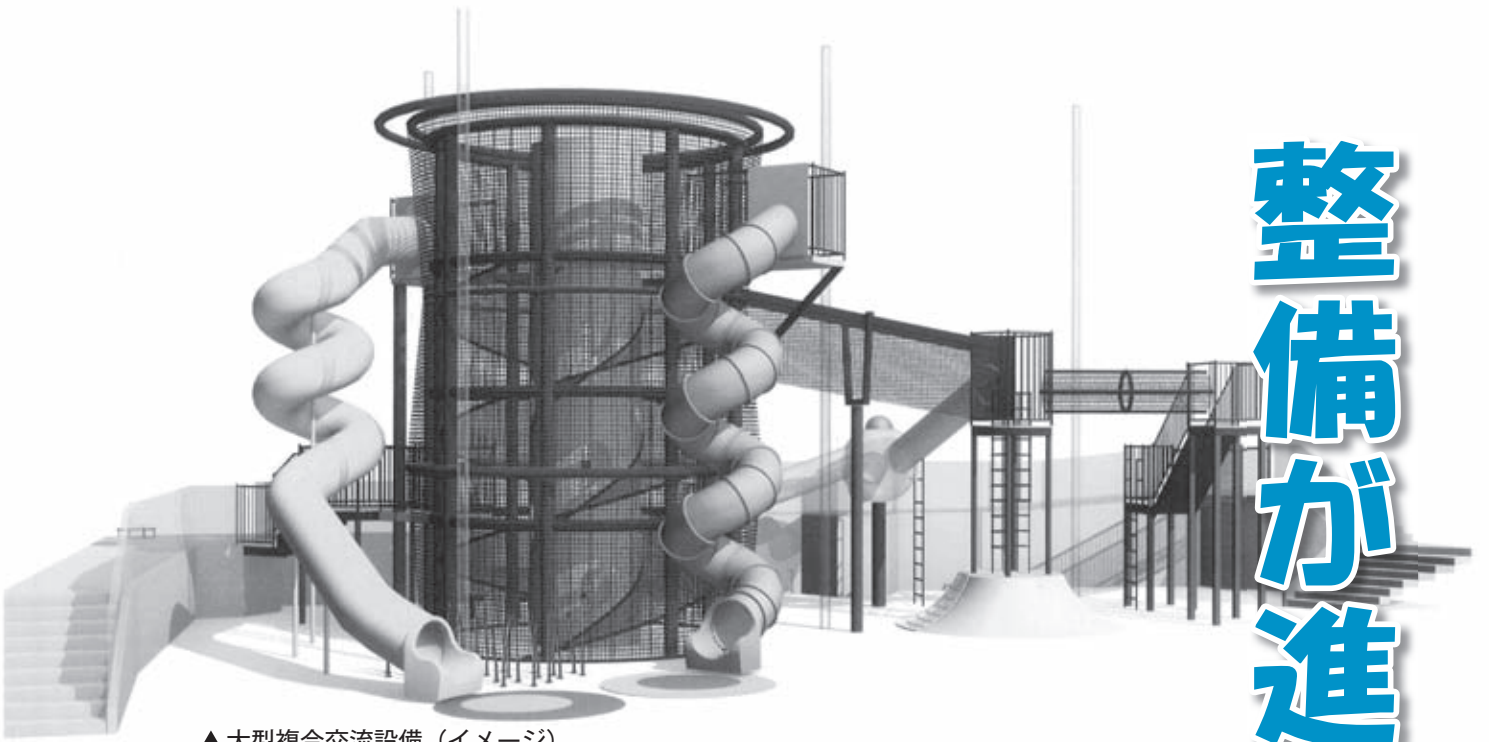
## 櫻井 忍さん

19歳で調理師として市内の旅館に就職。その後、東京の懐石料理店を中心に渡り歩き、修業を積む。ことしの3月、人生初の料理コンクール「第27回全国日本料理コンクール」に出場。110人が参加したこのコンクールの現代日本料理部門で、食材の使い方や盛り付け方などの調理技術、献立の創造性が認められ、経済産業大臣賞を受賞した。



▲経済産業大臣賞受賞作品

# 整備が進む子育て支援施設



▲大型複合交流設備（イメージ）



▲外観図（イメージ）



▲鳥瞰図ちようかんず（イメージ）

市では、子育て中のみなさんを支援するため、平成27年3月の完成を目指して、芳賀地区に屋内型の子育て支援施設の整備を進めています。今回はこの施設の概要を紹介いたします。

## 芳賀地区に 子育て支援施設を整備中

「雨の日や冬期間でも、子どもを元気に遊ばせたい」「子育てについて気軽に話せる場所が欲しい」などの要望に応え、市では現在、屋内型の子育て支援施設の整備を進めています。

場所は芳賀地区で、敷地面積は1万475平方メートル、延床面積約2200平方メートルです。鉄骨造り2階建てで、児童の対象年齢は乳児から小学生中学年程度としました。平成25年12月に工事に着手し、現在、平成27年3月の完成を目指し、本体工事を進めています。

## 四つの基本理念

子育て支援施設は、四つの基本理念を掲げています。

## ■親の「育児力」がアップする施設

親同士が交流し、子育てについての情報を収集するとともに、子育てについての相談ができる施設にします。また、子どもを見守りながら、親同士が子育ての会話を楽しめるスペースを設けるとともに、保育士を配置し、気軽に子育てなどに関する相談ができるようにします。

このほか、育児力の向上のため、子育てに関する講習会などを開催します。また、子育て情報コーナーを設け、子育てについての情報を発信します。

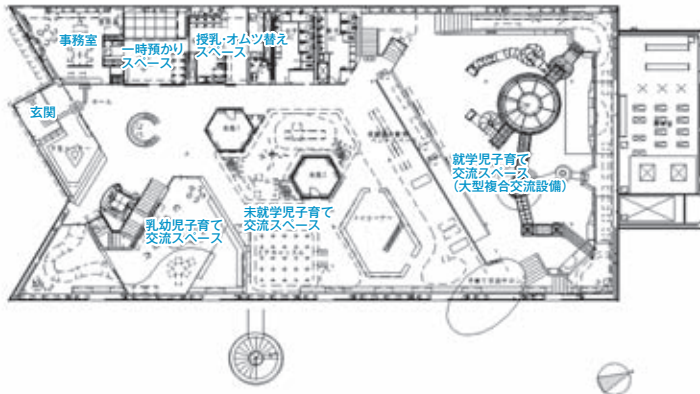
## ■親と子の「家族力」がアップする施設

親子が楽しく交流することで、家族の絆を深めることのできる施設を目指します。1階は乳幼児子育て交流スペースと未就学児子育て

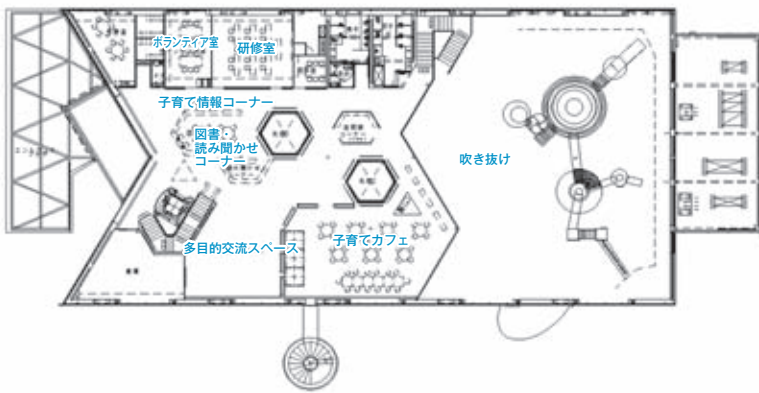


# 子育て支援施設の平面図

1階平面図



2階平面図



## 主な施設

### ● 1階

- 乳幼児子育て交流スペース
- 未就学児子育て交流スペース
- 就学児子育て交流スペース (大型複合交流設備)
- 一時預かりスペース
- 授乳・オムツ替えスペース
- 事務室



### ● 2階

- 子育て情報コーナー
- 図書・読み聞かせコーナー
- ボランティア室
- 研修室
- 子育てカフェ
- 多目的交流スペース



### ● 屋外

- 緑地 (築山・親水空間)
- 駐車場 (約200台)・駐輪場

て交流スペース、就学児子育て交流スペースの三つに区分し、年齢に応じたさまざまな遊具を揃え、子どもたちが仲良く安全に遊べるようにします。また、遊びを通じた親子の交流が深められるようにします。

■子どもの「成長力」がアップする施設

主に小学生を対象に、遊びを通じた交流を促すため、大型複合交流設備を整備します。ネット製の二重らせん構造で、高さは約8メートルあります。ネット製の床を上ると、2種類の大型滑り台があり、頂上付近から楽しく滑り降りることが

### 緑地には親水空間を整備

このほか、約200台の駐車場と、駐輪場を整備します。また、建物東側には約2000平方メートルの緑地を整備し、ゆるやかな丘を造り、子どもたちが元気に走り回れるようにします。緑地の中には親水空間を設け、子どもたちが楽しく水遊びができるようにします。

子育て支援施設は、平成27年度のオープンを予定しています。「子育て支援日本一」を目指す本市の中核施設にしたいと考えていますので、市民のみなさんのご理解とご協力をお願いします。

■市民の「子育て支援力」がアップする施設

子育て支援ボランティアサークルを育成し、社会全体で子育てを支援するのに役立つ施設を目指します。また、現在、パルテ内のわらべ館にあるファミリー・サポート・センターを子育て支援施設に移します。

### ● 問合せ 子育て支援課

( ☎ 652局0882 )

## ムサシ 第3回天童高原634の松交流イベント

新たに整備したキャンプ場周辺にあずまやや、炊事場などの開所式に合わせて、「天童高原634の松交流イベント」を開催します。楽しい催し物が多数ありますので、春の天童高原にどうぞご家族でお越しください。

- とき 5月25日(日) 午前10:00～午後1:30
- ところ 天童高原特設会場
- 内容
  - 明るい未来に向かって634風船飛ばし
  - 第3回天童高原紙ヒコーキ大会
  - 縁結び634の短冊飾り
  - 押し花体験講座(押し花のしおり作り)
  - ストリートダンスアトラクション
  - 第1回天童高原634サイクルチャレンジ  
(要事前申込み)



- ちびっこ広場
  - おたのしみ屋台村(山菜・野菜などの農産物の直売、玉こんにゃく、焼きそばなどの軽食の販売)
  - 天童高原の四季のフォトコンテスト表彰式
- ※雨天時は、キャンプ場周辺の施設で開催します。
- 問合せ 天童高原634の松交流イベント実行委員会(市産業立地室内 ☎654-1111内線254)

## ムサシ 第1回天童高原634サイクルチャレンジ

「天童高原634の松交流イベント」にあわせて、市道天童高原線をコースに、楽しみながら行う自転車イベントを開催します。健脚自慢のみなさんの参加をお待ちしています。

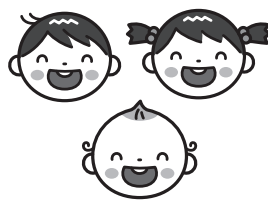
- とき 5月25日(日) 午前10:45 スタート



- ところ 市道天童高原線特設コース
  - 内容 天童高原線を往復する6.34kmのコースを使用し、新緑の高原の中で、地元農産物などを味わいながらのサイクリングです
- ※アップダウンのあるコースとなりますので、スポーツ用自転車・ヘルメット着用をお願いします。
- ※入賞者には、天童高原にちなんだ農産物やそばなどの賞品を差し上げます。
- 参加費 1人500円(保険代含む)
  - 定員 先着15組(30人)
  - 申込み・問合せ 5月16日(金)まで、天童高原634の松交流イベント実行委員会  
(市産業立地室内 ☎654-1111内線254)

## 子育て世帯臨時特例給付金について

平成26年4月に消費税率が8%へ引き上げられたことにより、子育て世帯への負担の影響緩和と、消費の下支えを図る観点から、臨時的な給付措置として、子育て世帯臨時特例給付金を交付します。



- 給付対象 平成26年1月1日に天童市の住民基本台帳に登録されている方で、平成26年1月分の児童手当受給者(平成25年の所得が児童手当の所得制限額以上の場合は対象外になります)

- 対象児童 平成26年1月分の児童手当の対象となる児童と平成26年1月1日出生の児童(臨時福祉給付金の対象者と生活保護の被保護者

などは対象外になります)

※平成26年4月に高校生になり、児童手当の受給が終了された児童でも、平成26年1月分の児童手当受給者であれば対象になります。

- 給付額 対象児童一人につき1万円(1回のみ)
- 申請期間 6月から受け付けを開始
- 申請・支給手続き 5月下旬に、支給対象者見込となる方へ申請案内を送付します(公務員で、児童手当を受給されている方は、所属庁より申請の案内がありますので、お住まいの市町村に申請してください)

### 厚生労働省で専用ダイヤルを設置

- 特例給付金専用ダイヤル ☎03-3595-3528  
(平日の午前9:00～午後6:00)
- 問合せ 市子育て支援課(☎652-0882)



## 女性のための個別検診をどうぞ 乳がん・子宮がん・骨粗しょう症検診

- 対象 市内にお住まいの方で、それぞれ次に該当する女性（年齢は平成27年3月31日現在の満年齢です）
  - 乳がん検診＝40歳以上（昭和50年3月31日以前生まれ）の偶数年齢の方
  - 子宮がん検診＝20歳以上（平成7年3月31日以前生まれ）の方
  - 骨粗しょう症検診＝30～70歳（昭和19年4月1日～昭和60年3月31日生まれ）の方
- 受診方法 12月末日までに、右記の医療機関に直接電話などで、受診日や時間を確認のうえ申し込んでください。受診方法は、各医療機関で説明します
- ※検診結果は、受診した医療機関にご確認ください。
- 検診料（自己負担） 乳がん検診（視・触診と乳房X線検査）＝2500円、子宮がん検診＝1500円、骨粗しょう症検診＝800円

医療機関	電話番号	乳がん検診	子宮がん検診	骨粗しょう症検診
天童市民病院	654-2511	○	○	○
藤山医院	653-2897		○	○
宮脇医院	653-5005	○		○
天童温泉篠田病院	653-5711	○	○	○
さとうウィメンズクリニック	652-1117		○	
瑞穂医院	658-4311			○
やまもと整形外科医院	651-2010			○
吉岡病院	654-1188			○
整形外科増子	679-3371			○

●問合せ 市健康課（☎652-0884）

## Smart（スマート）健診

30歳代を対象に、次のようにSmart健診と子宮がん検診を行います。

- 対象 市内にお住まいの30～39歳（昭和50年4月1日～昭和60年3月31日生まれ）の方
  - とき 6月2日（月）・4日（水）
  - ところ 市健康センター
  - 持物 保険証、健（検）診料
- Smart健診
- 受付時間 午前8：30～10：00
  - 定員 各日80人（先着順）
  - 健診料 2000円
  - 内容 身体計測、内科診察、血液検査、尿検査、貧血検査、眼底検査、心電図検査など

※Smart健診の受診者のうち希望者を対象に、血液検査による胃がんリスク評価を行います。検査料は1000円になります。

### ■子宮がん検診

- 受付時間 午前9：00～10：00
  - 定員 各日50人（先着順）
  - 検診料 1000円
  - 内容 内診、頸部細胞診
- ※各日先着10人で、午前8：30から健診終了時まで1歳以上のお子さんの託児を行います（要申し込み）。
- 申込み・問合せ 5月1日（木）～30日（金）まで、市健康課（☎652-0884）

5月12日は民生委員・児童委員の日  
広げよう！ 地域に根ざした 思いやり

民生委員・児童委員は、市民のみなさんが地域で安心して暮らせるようお手伝いしています。市内には124人おり、秘密を守りながら、次のような活動をしていきます。

・安心して住み続けることができる地域社会づくりに貢献します

・地域社会での孤立・孤独をなくす運動を提案し行動します

・児童虐待や犯罪被害などから子どもを守る取り組みを進めます

・多くの福祉課題を抱える方々に粘り強く接し、地域社会とのつなぎ役を務めます

・災害時の要援護者支援に取り組みます

●問合せ 天童市民生児童委員連絡協議会事務局（市社会福祉課内） ☎654局1111  
1内線752）、またはお近くの民生委員・児童委員

### 集団資源回収団体に 報奨金を交付します

●対象 学校教育・社会教育関係のボランティア団体、消費生活に関する団体で、自らが資源回収を実施する事業

●報奨金の額。均等割Ⅱ1回4000円（2回まで）

○重量割Ⅱ雑がみ・古着1キ5円、雑がみ以外の古紙1キ3円、ビン1本2円、金属類1キ2円

●申込み・問合せ 市生活環境課  
☎654局1111内線273

※ダムの水は放水しません。

- 問合せ 県村山総合支庁山形統合ダム管理課  
(☎631-3526)

## 各種無料相談にどうぞ

### ●今月の無料法律相談

- とき 5月22日(木)  
午後1:30~
- ところ 市役所5階会議室
- 相談内容 民事、家事的な法律相談(係争中の事案は除く)
- 相談員 高山克英弁護士
- 申込み 5月15日(木)まで、資料などを持参し直接、市民相談室に申し込みください
- 問合せ 市民相談室  
(☎654-1111内線741)

### ●行政書士相談(無料・予約不要)

- とき 5月7日(水)~28日(水)  
の毎週水曜日  
午前9:00~午後4:00
- ところ 市役所1階市民相談室
- 相談内容 遺言、各種許認可申請、その他の相談など
- 問合せ 山形県行政書士会天童支部 (☎654-4479)

### ●表示に関する無料登記相談

- とき 5月28日(水)  
午前10:00~午後3:00
- ところ 山形県土地家屋調査士会(山形市)
- 相談内容 建物に関する登記、土地の分筆や境界問題など
- 申込み・問合せ 5月22日(木)まで、山形県土地家屋調査士会 (☎632-0842)

## 天童市議会で議会報告・意見交換会

天童市議会基本条例の制定に伴い、議会活動の状況などについて議員が地域に出向いて市民に直接報告・説明する議会報告・意見交換会を各地域で定期的に開催することになりました。どちらの会場でも自由に参加できますので、お気軽にお越しください。

- とき・ところ (会場は各市立公民館)

5月19日(月)			成 生	
5月20日(火)	天童南部	高 揃		山 口 田 麦 野
5月21日(水)	荒 谷	干 布		寺 津
5月22日(木)	津 山	長 岡	天童北部	天童中部
5月23日(金)			蔵 増	
担当議員	水戸芳美 村山俊雄 松田光也 矢萩武昭 浅井健一	遠藤敬知 狩野佳和 結城義巳 山崎 諭 伊藤護國	茂木孝雄 山口桂子 木村竹虎 海鋒孝志 鈴木照一 伊藤和子	武田正二 赤塚幸一郎 後藤和信 石垣昭一 水戸 保

※田麦野地区は山口地区と合同で、市立山口公民館で行います。

- 時間 午後7:00~8:30(予定)
- 内容 報告事項(平成25年度の議会活動状況、議会で特に議論になった市政の話題などについて)、意見交換(地域の課題などについて)
- 問合せ 市議会事務局 (☎654-1111内線354)

## 消防団に小型ポンプ軽四輪積載車などが配備

3月30日、消防団再編計画に基づき購入した、小型動力ポンプ軽四輪積載車と小型動力ポンプの引渡し式が、市消防本部で行われました。積載車は2分団第1部(小関)と3分団第1部(塚野目)に、小型ポンプは3分団第6部(蔵増北)、5分団第1部(若松)、8分団第8部(中里)に配備されました。



## 健康づくりと植物

やぶこウジ(ツツジ科)

冬枯れの木立の中で、ひとときわ目を引くものにヤブコウジという植物があります。

ヤブコウジは地下茎を伸ばして増え、山地の木陰などに群生します。3~4枚の葉を輪生状に付けた、高さ10センチほどの常緑の小低木です。

秋から冬にかけて、真っ赤に熟した実を付けます。その美しさから、庭などに移し植えたり、マンリョウなどと同様に、正月向けの盆栽樹として鑑賞されたりしています。

ヤブコウジは、生薬名を「紫金牛」と呼ばれる薬草の一つです。生薬は11月ごろ採りだした根茎を使います。

根茎は浅いところで横に伸びているので、芋づる式に容易に採ることが出来ます。採った根茎はよく水洗いして、日干しにします。これが生薬です。小さく刻んで日干しにすると乾燥しやすくなります。

化膿性のはれものなど、特に小児の頭などにできる湿疹には生薬20gを、水0.4リットルで半量になるまで煎じて、この煎じ液で患部を洗うと効果があるといわれています。

せき止めには、生薬5gを1日量として0.2リットルの水から半量に煎じて、1日2回朝夕の食前に服用するとよいといわれています。

- 問合せ 市市長公室  
(☎654局1111内線325)



このコラムは、天童市野草と親しむ会の佐藤定四郎さんが担当しています。





# くらしの Information May 情報①

## お知らせ

### 取り組みます クールビズ（夏の軽装）

市では、地球温暖化防止と節電のため、次のようにクールビズと節電対策に取り組んでいます。

- ・ノーネクタイなど、暑さをしのぎやすい服装にします
- ・事務室・会議室などの冷房温度を28度以上に設定します
- ・不要な電灯は消し、エレベーターの使用を自粛します

●実施期間 5月1日(木)～9月30日(火)

●問合せ 市総務課  
(☎654-1111内線315)

### 5月は消費者月間

突然の訪問販売や電話勧誘などで困ったことはありませんか。市消費生活センターでは市民のみなさんが安全・安心に生活できるように、次の業務を行っています。おかしな、困ったなど感じたら、すぐにご相談ください。

●内容 消費生活相談、多重債務相談、地域いきいき講座、

暮らしに役立つ情報提供

●問合せ 市消費生活センター  
(☎654-1111内線745)

### グラウンドゴルフ場に 電話を設置

立谷川のグラウンドゴルフ場を利用するときは、ことしから管理棟に使用申請書の提出が必要になりました。5月1日からグラウンドゴルフ場に電話を設置しますので、予約や問い合わせなどにご利用ください。

●グラウンドゴルフ場電話  
☎080-2832-5881

●利用時間 午前8:30～午後4:30

●問合せ 市文化スポーツ課  
(☎654-1111内線263)

### 農林水産業創意工夫 プロジェクト支援事業

県では、平成26年度「農林水産業創意工夫プロジェクト支援事業」の募集をしています。

●対象 農林漁業者、生産者団体、農協、森林組合など

●事業概要 現場の創意工夫に富む取り組みに必要な経費の3分の1以内(上限あり)を支援

※詳しくは、山形県ホームページをご覧ください。

●申込期限 5月15日(木)

●問合せ 市農林課  
(☎654-1111内線217)

### 市障がい者自立支援協議会 委員を公募します

市では、第4期障がい者福祉計画の策定のため、市障がい者自立支援協議会の委員を募集します。

●対象 障がい者の福祉や支援に関心がある方で、計画の策定と事業運営に関わってくださる方(2人)

●任期 6月～平成27年3月

●申込み・問合せ 5月23日(金)まで、市健康課  
(☎652-0884)

### ご協力ください 固定資産現地調査

固定資産基礎資料の整備のため、宅地や道路の現地調査を行います。私道など敷地内に立ち入ることがありますが、ご協力ください。

●期間 5月～平成27年3月

●調査員 市で交付した調査員証を持つ調査員

●問合せ 市税務課  
(☎654-1111内線777)

### サイレンを鳴らします 留山川ダム管理演習

留山川ダムの管理演習のため、次のようにサイレンを鳴らします。

●とき 5月14日(水)  
午前9:00～午後4:00

### 日々雇用職員を募集します

●対象 市内にお住まいで20歳以上の方

●職種・人数 作業員(草刈など)の作業2人

●雇用期間 6月1日(日)から10月31日(金)まで

●勤務条件 勤務時間 午前8時30分から午後5時15分まで

。賃金 Ⅱ市が定める賃金表に基づき支給

●採用方法 書類選考・面接により採用

●申込み・問合せ 5月16日(金)まで、市産業立

地室(☎654局1111内線254)

健康ウォーキング  
「クアの道」舞鶴山コース  
気候性地形療法を用いたウォーキングを体験しませんか。新緑の舞鶴山をガイドがご案内します。

●とき 5月24日(土) 午前9時30分～正午

●集合場所 愛宕沼北側あずまや前

●定員 20人(先着順)

●参加料 無料

※500円で日帰り入浴などができるサービスを受けられる「女将おすすめる♡マップ」がもらえます。

※荒天の場合は、中止します。

●持物 動きやすい服装、滑らない靴、雨具、飲み物

●申込み・問合せ 5月16日(金)まで、市商

工観光課(☎654局1111内線222)

は1人500円)

- 申込み・問合せ さんごうぜき  
地域振興研究会  
(☎653-3332)

### 天童混声合唱団 定期演奏会にどうぞ

- とき 5月11日(日)  
午後2:00開演
- ところ 市民文化会館大ホール
- 入場料 1000円(中学生以下無料)
- 問合せ 天童混声合唱団  
(☎090-3758-3394工藤)

### にこにこ チャリティーコンサート

- とき 5月11日(日)  
午後2:00開演
- ところ 市民プラザ
- 入場料 ・大人=1000円  
・学生(小学生以上)=500円
- ※東日本大震災の被災者、避難者は招待します。
- 問合せ にこにこチャリティー  
コンサート実行委員会  
(☎070-5058-8755二瓶)

### 韓国料理教室 イカのピリ辛いため

- とき 5月11日(日)  
午前11:00~午後0:30
- ところ 市立天童中部公民館
- 定員 15人(女性・先着順)
- 参加料 1000円
- 申込み・問合せ 5月8日(木)  
まで、NPO法人しん  
(☎612-7787)

## 平成26年度明治大学・天童市連携 「てんどう笑顔塾」受講生募集(無料)

- 対象 市内にお住まいか市内の事業所などに勤務する方(各講座50人)

とき	テーマ・ところ	講師
5月24日(土)	手当てとセルフケア 市総合福祉センター	平山満紀さん(明治大学文学部准教授)
6月7日(土)	おひとりさまの終活 市総合福祉センター	中澤まゆみさん(明治大学リパティアカデミー講師)
7月26日(土)	将棋と私 市総合福祉センター	金子光男さん(元明治大学政経学部教授)
8月23日(土)	「おくのほそ道」を読む 市総合福祉センター	大野順一さん(詩人・元明治大学文学部教授)
9月27日(土)	古墳時代の発掘の成果 西沼田遺跡公園	忽那敬三さん(明治大学博物館学芸員)
10月25日(土)	宮城浩蔵が我々に遺した もの 市総合福祉センター	村上一博さん(明治大学法学部教授)

- 時間 午前10:00~正午
- 受付方法 市ホームページからの電子申請、または市教育委員会生涯学習課の窓口・電話・FAXで受け付け(先着順)
- 申込み・問合せ 市教育委員会生涯学習課(☎654-1111内線832)  
(FAX654-3355)

## スポーツセンターのスポーツ教室

スポーツ教室にどうぞ。

### ■骨盤エクササイズピラティス 教室

- 対象 一般(20人)
- とき 6月6日(金)~7月25日  
(金)の毎週金曜日(全8回)  
午後7:00~8:00
- 内容 骨盤のゆがみを修復し、  
美しいラインを作ります
- 受講料 4000円(保険料別)

### ■親子体操リトミック教室

- 対象 1歳~4歳児の親子(20組)
- とき 6月4日(水)~10月22日  
(水)の水曜日(全20回)  
午前10:30~11:30
- 内容 ボール、ベル、ベルター  
を利用した3B体操
- 受講料 1組7000円(保険料別)
- 申込み・問合せ 市スポーツセ  
ンター(☎654-6100)

### 高嶺夜行念佛講で参加者を募集 東日本大震災慰霊供養

- 高嶺夜行念佛講が東日本大震災の被災地で慰霊供養を行います。一緒に参加しませんか。
- とき 5月24日(土)・25日(日)の1泊2日
  - 集合場所 市役所正面玄関(午後1時集合)
  - 定員 10人(先着順)
  - コース 市役所~石巻市門脇供養塔(慰霊供養)~女川町地域医療慰霊塔(慰霊供養)~女川町(宿泊)
  - 。女川町~石巻市立大川小学校(慰霊供養)~市役所
  - 参加料 1万5000円(交通費、昼食代、宿泊費を含む。)
  - 申込み・問合せ 5月15日(木)まで、高嶺夜行念佛講(☎655局2018石山方)、または市教育委員会生涯学習課(☎654局1111内線832)

### 5月1日(木)から6月5日(木)は 不法投棄・海岸漂着ごみ削減強化月間

県村山総合支庁環境課では「不法投棄110番」を設け、多くの方から廃棄物の不法投棄や不適正処理に関する情報を受け付けています。不法投棄などを見かけた場合には、ぜひ、「不法投棄110番」にご連絡ください。その際、投棄者名や車両番号を控えていただければ、早期解決につながります。

- 不法投棄110番 ☎621局8427
- 問合せ 県村山総合支庁環境課(☎621局8427)、または市生活環境課

(☎654局1111内線273)





# くらしの Information 情報② May

## 催し・募集

### 5月の懐かしのレコードコンサート (無料)

- とき 5月16日(金)  
午後7:00～8:30
- ところ 市民文化会館展示室
- 内容 かくれた名曲集
- 問合せ 市文化スポーツ課  
(☎654-1111内線262)

### もり～な天童のイベント

- 将棋駒キーホルダー教室
  - とき 5月10日(土)  
午後1:30～
  - 参加料 500円(申込時)
  - 申込期限 5月7日(水)
- 母の日アレンジメント(子ども生花教室)
  - とき 5月11日(日)  
午後1:30～
  - 参加料 800円(当日)
  - 申込期限 5月9日(金)
- 生花教室 爽やかにそよ風の如くに
  - とき 5月18日(日)  
午後1:30～
  - 参加料 1500円(当日)

- 申込期限 5月15日(木)
- わくわくサロン(講話・無料)
  - とき 5月19日(月)  
午後1:30～3:00
  - テーマ いのちの中へ
  - 申込み・問合せ 市森林情報館  
もり～な天童(☎651-2002)

### あかねエンジョイクラブのスポーツ教室

- 万能キッズ教室(小学生)
  - とき 5月13日(火)～8月26日(火)の火曜日(全15回)  
低学年=午後7:00～7:50  
高学年=午後8:00～8:50
  - ところ 市農業者トレーニングセンター
  - 参加料 15回で4000円(会員は2500円)

- ピラティス教室
  - とき 5月14日(水)～9月10日(水)の水曜日(全8回)  
午後7:30～8:30
  - ところ 市立高橋公民館
  - 参加料 1回500円(会員は300円)
  - 申込み・問合せ 市農業者トレーニングセンター(☎655-3396)、またはあかねエンジョイクラブ事務局  
(☎090-6686-9481)

### ご賞味ください 天童高原の手打ちそば

5月から、天童高原で天童高原産でわかおりの手打ちそばが食べられます(要予約)。

- 営業時間 午前11:30～午後2:00
- 内容 板そば=600円
- 申込み・問合せ 当日午前10:00まで、天童高原施設  
(☎657-3628)

### 天童高原山菜園 わらび採り

- とき 5月15日(木)・18日(日)・22日(木)・26日(月)・29日(木)、6月5日(木)・8日(日)  
午前10:00～11:30
- 内容 天童高原山菜園でのわらび採り、天童高原産でわかおりのそば(昼食付)
- 定員 各日先着15人(要予約)
- 参加料 2000円(小学生以下500円)
- 申込み・問合せ 各開催日の3日前までに、天童高原施設  
(☎657-3628)

### 参加者募集 ふれ愛農園

- とき 5月10日(土)～11月22日(土)の月1・2回程度(全12回)
- ところ ふれ愛農園(寺津地内三郷堰水管橋付近)
- 参加料 1人2000円(家族会員)

### 補助します 電気式生ごみ処理機の購入

- 対象 市内に住所がある世帯
- 対象品 電気式で、生ごみを乾燥・堆肥化させる処理機(中古機は除く。1世帯につき1台まで)
- 補助金額 本体購入額の3分の1(千円未満切捨て。2万円を限度)
- 申込み・問合せ 市生活環境課  
(☎654局1111内線273)

### 明治大学・天童市連携 婦人会・女性会講座

- 対象 市内の婦人会・女性会の会員など(先着100人)
- 香りを楽しむ
  - とき 6月8日(日)の午後1時30分から3時30分まで
  - 内容 香りに関する実習
- 漆塗りを楽しむ
  - とき 7月26日(土)の午後1時30分から3時30分まで
  - 内容 漆に関する実習

●内容 漆に関する実習  
※漆でなく天然材料を使用しますので、かぶれの心配はありません。

●講師 宮腰哲雄さん(明治大学理工学部教授)

●受講料 無料

●ところ 市総合福祉センター

●申込み・問合せ 5月23日(金)まで、市教育委員会生涯学習課

(☎654局1111内線833)

## 双子ちゃん 育児教室(無料)

対象	市内にお住まいで、お おむね就学前の双子の お子さんをお持ちの方、 または双子を妊娠中の 方
とき	5月22日(木) 午前10:00~11:30
ところ	市健康センター
内容	子育ておしゃべり会
申込み・ 問合せ	5月21日(水)まで、市 子育て支援課 (☎652-0882)

## コアラちゃん 育児教室(無料)

対象	生後3~6カ月(平成 25年11月~平成26年2 月生まれ)の乳児と母 親(先着13組)
とき	5月30日(金) 午前9:30~11:30
ところ	市健康センター
内容	タッチケア
持物	母子手帳、大きめの綿 素材のバスタオルなど
申込み・ 問合せ	5月1日(木)~、市子 育て支援課 (☎652-0882)

## 検診の無料クーポン券

がん検診などで利用できる無料  
クーポン券を4月末に郵送してい  
ますので、どうぞご利用ください。

●問合せ 市健康課(☎652-0884)

## 健康づくり相談会

とき	5月19日(月) 午後1:30~2:30
ところ	市健康センター
内容	軽体操、玄米ダンベル 体操、健康相談など
持物	健康手帳(持ってない 方には当日発行)、内履 き、飲み物

## アルコール家族相談

とき	5月21日(水) 午後2:00~3:30
ところ	市健康センター
内容	精神保健福祉士による 健康相談など
申込み・ 問合せ	5月19日(月)まで、市 健康課(☎652-0884)

## 若葉マークの母親セミナー 「赤ちゃんがきた」

初めて子育てをする母親が対象  
のベビープログラム  
です。



- 対象 平成26年1  
月~3月生ま  
れの第1子と  
母親で4回全  
てに参加でき  
る方
- とき 5月21日(水)・28日(水)  
6月4日(水)・11日(水)  
いずれも午前10:00~正午
- ところ 市立天童南部公民館
- 定員 15組(先着順)
- 参加料 864円(テキスト代)
- 申込み・問合せ NPO法人ポポ  
ーのひろば  
(☎0237-53-0901)

## 元気ゆー湯 温泉教室

- 対象 市内在住の要介護認定を  
受けていない75歳以上の方
- とき 6月5日(木)~26(木)の  
毎週木曜日(全4回)  
正午~午後3:00
- ところ ラ・フォーレ天童のぞ  
み
- 内容 講話、管理栄養士の献立  
の昼食、軽運動など
- 定員 12人(応募多数の場合、  
抽選)

- 参加料 2000円
- 持物 動きやすい服装、タオル、  
バスタオル、参加料
- 申込み・問合せ 5月16日(金)  
まで、申込書に記入の上、  
市社会福祉課(☎654-1111  
内線755)、またはラ・フォー  
ーレ天童のぞみ(☎656-  
8322)

美食家が多い病気「高尿酸血症」は、痛風や  
腎結石症の原因としてよく知られていますが、  
脳や心臓の血管障害、動脈硬化、腎機能障害を  
引き起こす生活習慣病の一つとして近年注目さ  
れています。元来、欧米人に比べ日本人には少  
なく、男性に多かった病気です。

現在、「高尿酸血症」は成人男性の20~30割  
に、女性にも数割で認められています。食事の  
欧米化、グルメブーム、飲酒量の増加、動物性  
たんぱく質の過剰摂取などが大きく関与してい  
ます。尿酸は摂取食物中のプリン体より作られ  
腎臓より尿中に排せつされるので、ビールなど  
アルコールの摂取を減らし、プリン体を多く含  
む肉類などを控えめにする食習慣を身に付ける  
ことが大切です。

腎臓病、高血圧症、脂質異常症、糖尿病、メ  
タボリック症候群との合併も多いので、検診な  
どの結果、血液の尿酸値が7mg/dl以上の人は適  
切な治療を受けることをお勧めいたします。



天童市民病院  
中嶋 凱夫 先生

## ●高尿酸血症の話

## ひとくち 健康講座

177





# みんなの健康

Health  
May

●検診などについての問合せ  
乳幼児…子育て支援課  
(☎652-0882)  
成人…市健康課  
(☎652-0884)

## 養育相談

発育について相談に応じます。

と き	5月23日(金) 午前9:00~11:00
と ころ	市健康センター
持 物	母子手帳
申込み・問合せ	5月22日(木)まで、市子育て支援課 (☎652-0882)

## 4カ月児健康診査

対 象	と き
平成26年1月13日~1月31日に生まれた乳児	5月29日(木) 受付=午後1:00~1:30
と ころ	市健康センター
内 容	身体計測、診察など
持 物	母子手帳、健診票、バスタオル、アンケート

## 9カ月児健康相談

対 象	と き
平成25年8月1日~8月15日に生まれた乳児	5月26日(月) 受付=午前10:00~10:30

対 象	と き
平成25年8月16日~8月31日に生まれた乳児	5月26日(月) 受付=午後1:00~1:30
と ころ	市健康センター
内 容	身体計測、離乳食後期の進め方、むし歯予防、健康相談、読み聞かせ
持 物	母子手帳、9カ月児相談票

## 1歳6カ月児健康診査

対 象	と き
平成24年10月6日~10月21日に生まれた幼児	5月21日(水) 受付=午後1:00~1:30
と ころ	市健康センター
内 容	身体計測、歯科検診、診察、フッ素塗布など
持 物	母子手帳、健診票

フッ素塗布補助券を交付します。2歳の誕生日までに受けてください。

## 3歳児健康診査

対 象	と き
平成22年10月12日~10月27日に生まれた幼児	5月28日(水) 受付=午後1:00~1:30
と ころ	市健康センター
内 容	身体計測、歯科検診、診察、検尿など
持 物	母子手帳、健康診査票、検査尿

対象者には、健康診査票、検査尿の容器を事前に郵送します。眼科検診の受診券を交付します。1カ月以内に受診してください。

## こどもの栄養相談

栄養士が相談に応じます。

と き	5月19日(月) 午前9:30~11:30
と ころ	市健康センター

## 今月の予防接種(個別接種)

ヒブ	満2カ月児(平成26年3月生まれ)以上
小児用肺炎球菌	満2カ月児(平成26年3月生まれ)以上
BCG	満5カ月児(平成25年12月生まれ)以上1歳に至るまで
4種混合	満3カ月児(平成26年2月生まれ)以上
麻しん・風しん	満1歳児(平成25年5月生まれ)以上2歳に至るまで
日本脳炎	満3歳児(平成23年5月生まれ)以上

※市外(県内)の医療機関で接種を希望する場合は事前にお問い合わせください。

## 乳幼児健康相談

と き	5月19日(月) 午前9:30~11:30
と ころ	市健康センター
持 物	母子手帳

## 5月の休日救急当番医

診察時間=午前9:00~午後5:00  
一般の外來診療を受ける方はご遠慮ください

	医療機関名	
5/3(土)	高橋整形外科 久野本3-19-26(☎653-3282)	安部内科胃腸科医院 久野本3-1-27(☎654-1581)
5/4(日)	瑞穂医院 高掬941-2(☎658-4311)	さいとう内科胃腸科クリニック 南町2-10-5(☎658-6622)
5/5(月)	おおやま皮膚科 南町3-1-18(☎651-1241)	神村内科医院 鎌ノ町1-3-22(☎654-0300)
5/6(火)	整形外科増子 南町3-14-27(☎679-3371)	奥山こども医院 北久野本1-12-27(☎653-1717)
5/11(日)	三條外科胃腸科医院 五日町1-3-7(☎654-2836)	菅原内科胃腸科医院 東長岡2-1-1(☎655-4180)
5/18(日)	天童温泉篠田病院 鎌田1-7-1(☎653-5711)	
5/25(日)	吉岡病院 東本町3-5-21(☎654-1188)	いがらしクリニック 東長岡2-8-8(☎658-1123)

※救急告示病院は24時間受付しています。

天童市民病院(☎654-2511)、天童温泉篠田病院(☎653-5711)、吉岡病院(☎654-1188)

※休日救急当番医は、NHKデータ放送のくらし安全情報にも掲載しています。

## 楽天の県内開幕戦 市民が熱い声援

4月15日と16日に、プロ野球イースタンリーグ公式戦が市スポーツセンター野球場で行われました。東北楽天ゴールデンイーグルスは、読売ジャイアンツとの2連戦。県内開幕戦になる試合に先立ち、山本市長が両監督に花束と記念品を贈呈しました。県内出身でイーグルスの下妻選手とジャイアンツの奥村選手の出場もあって両日とも大勢のプロ野球ファンが来場しました。6月には東京ヤクルトスワローズ3連戦が開催されますので、ぜひ球場でホームチームの楽天イーグルスにご声援をお願いします。



## 天高なぎなた部が全国3位

第9回全国高等学校なぎなた選抜大会が、3月22日・23日に兵庫県伊丹市伊丹スポーツセンターで行われ、天童高校のなぎなた部が団体で3位に入賞しました。1回戦は昨年度の国体で優勝した神奈川大学付属高校を破ったほか、3回戦と準々決勝は常に全国大会で上位に顔を見せている強豪校を退けました。準決勝では、この大会で優勝した佐賀東高校に惜しくも負けてしまいましたが、山形県初の3位入賞を成し遂げました。部員たちは「インターハイでも全国上位を目指したい」と抱負を語っていました。



## 5月のスポーツ情報

### 市スポーツセンター ☎654-6100

<http://www2.ocn.ne.jp/~ten-sporc/>

#### 5月の主な予定

- 3日(土)～5日(月) 県高等学校野球大会春季村山地区二次予選
- 5日(月) ママさんバレーボール大会山形地区予選会
- 6日(火) 市総体バスケットボール(中学生)
- 10日(土) 市総体バドミントン(中学生)
- 11日(日) 市総体軟式野球・ソフトボール(中学女子)・バドミントン(小学生・一般)・銃剣道
- 17日(土) 東北リトルシニア野球大会
- 17日(土)・18日(日) 市総体テニス
- 18日(日) 市総体総合開会式・空手道・バスケットボール(小学生)・サッカー(中学生)
- 20日(火) 成生地区高齢者教室グラウンドゴルフ大会
- 25日(日) 市総体卓球・柔道・ソフトテニス
- 30日(金) 市老人クラブ連合会春季グラウンドゴルフ大会
- 31日(土) 高松宮杯軟式野球大会山形地区予選会

#### 5月の休館日

- 19日(月)

### 県総合運動公園 ☎655-5900

<http://yamagata-sportspark.or.jp/>

#### 5月の主な予定

- 4日(日) 県通信陸上
- 5日(月) 市総体ソフトボール(社会人)
- 15日(木) 北村山地区中学校駅伝大会
- 17日(土) 県小学生テニス選手権大会  
・市総体陸上
- 22日(木)～26日(月) 県高校総体陸上
- 25日(日) 県少年剣道大会・安藤杯剣道大会  
・県社会人空手道選手権大会
- 30日(金)～6月1日(日) 県高校総体サッカー・テニス
- 31日(土) 県マスターズ陸上

#### 5月の休館日

- 7日(水)



モンテディオ山形ホームゲーム  
NDソフトスタジアム山形

- 3日(土) 対カターレ富山(午後2:00～)
- 11日(日) 対ジェフユナイテッド千葉  
(午後1:00～)
- 18日(日) 対松本山雅FC(午後1:00～)

**市立図書館** ☎654-2440  
 開館時間 午前9:00～午後7:00  
<http://www.tendo-lib-unet.ocn.ne.jp>  
 蔵書検索ができます

### サークル活動

10日(土)午後2:00～ とんと昔語り  
 15日(木)午前11:00～ えほんのへや  
 24日(土)午後2:00～ つくってあそぼう  
 28日(水)午前11:00～ おはなしの会

### 映画上映会

17日(土)午後2:00～ おくりびと

### 5月の休館日

20日(火)、30日(金)

**お知らせ** まいづる号の巡回日程は、各市立公民館だよりやとしょかんだよりをご覧ください。

**お願い** 本の貸出期間は、2週間になります。転居などによる住所や電話番号の変更があった場合は、図書館カウンターで変更の手続きをお願いします。

**市西沼田遺跡公園** ☎654-7360  
 開館時間 午前9:30～午後6:00(入館は午後5:30まで)  
<http://www.nishinumata.or.jp>

### 5月の催し物

3日(土)～6日(火)午前9:30～午後4:30  
 ゴールデンウィーク限定体験イベント「ニシヌマタックルVol.6」(内容=カラー勾玉作り・キーホルダー作り・木の実アクセサリー作り、参加費=各体験300円)

### 5月の休館日

7日(水)、12日(月)、19日(月)、26日(月)



**市美術館** ☎654-6300  
 開館時間 午前9:30～午後6:00(入館は午後5:30まで)  
<http://www3.ic-net.or.jp/~ten-bi/>

### 5月の展示内容

～25日(日) 画家岸田劉生の軌跡展  
 29日(木)～ 所蔵作品による郷土作家展

### 5月の休館日

7日(水)、12日(月)、19日(月)、26日(月)～28日(水)

**市立旧東村山郡役所資料館** ☎653-0631  
 開館時間 午前9:30～午後6:00(入館は午後5:30まで)

### 5月の展示内容

11日(日)午前10:00～ ミニ講演会(御観音様について、講師/齋藤隆一さん(天童郷土研究会副会長))

～6月22日(日) 最上三十三観音と天童市指定文化財展

～7月13日(日) 天童と芭蕉まゆはきの道展(ミニ企画)

### 5月の休館日

7日(水)、12日(月)、19日(月)、26日(月)

**市民プラザ** ☎654-6200  
 市民ギャラリー・イベントホール  
[http://www.sc-tendo.co.jp/pg\\_plaza/index\\_plaza.html](http://www.sc-tendo.co.jp/pg_plaza/index_plaza.html)

### 市民ギャラリー

23日(金)～26日(月) 第31回古心書道展

### 多目的ホール

11日(日) 第3回東日本大震災復興支援にこにこチャリティーコンサート

### 5月の休館日

19日(月)

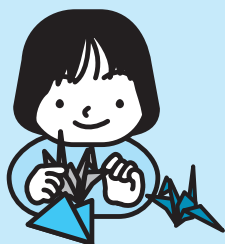
## 子育て情報



**市わらべ館** ☎658-8120  
 開館時間 午前9:00～午後6:00  
<http://www.h3.dion.ne.jp/~warabeka/>

### 5月の催し物

13日(火)午前10:30～11:30 子育てサロン  
 15日(木)午前10:30～11:30  
 タッチケア(要申し込み)  
 21日(水)午前10:30～11:30  
 折り紙教室  
 27日(火)午前10:30～11:30  
 幼児安全法(要申し込み)



### 5月の休館日

19日(月)

## 子育て Q&A

**Q** 赤ちゃんにどう話しかけたらいいの?

**A** 難しく考えることはありません。赤ちゃんのお世話をしながら、その都度思い浮かんだことを口にすればいいのです。生後2～3カ月くらいになると、「アー、ウー」と声を出すようになります。その赤ちゃんの声をまねして返したり、「いい天気だな」などお母さんのひとりごとでもかまいません。赤ちゃんはお母さんの声を聞くのが大好きです。いろいろお話してあげてください。

●問合せ 市子育て支援課(☎652-0882)



# 第8回天童市みどり環境フェア

と き / 5月31日(土) 午前9:00~午後5:00

ところ / わくわくランド多目的広場

●内容 【体験コーナー(無料)】

木工製作体験や木工クラフトコーナーなど

【アトラクションコーナー】

幼児積み木競争

【展示・販売コーナー】

木工製品・緑化樹木の展示販売

山菜や軽食の販売、ペレットストーブの展示など

【相談コーナー】

間伐など森林の手入れや生け垣助成制度についてお気軽にご相談ください



## 緑のプレゼント

各回、先着で緑化樹木の苗木をプレゼントします。

- 1回目=午前9:00ころ (300本)
- 2回目=午後2:00ころ (200本)

※詳細は、後日ポスターや市ホームページでお知らせします。

●問合せ 市農林課 (☎654-1111内線213)

# 天童つつじの里まつり

と き / 5月1日(木)~20日(火)

ところ / 舞鶴山つつじ公園

樹齢200年の老松と約1万本の山つつじが、色鮮やかに咲き誇ります。ぜひご覧ください。

## つつじのライトアップ

●とき 5月1日(木)~20日(火)

午後7:00~9:00

●ところ 舞鶴山つつじ公園



## グモ天祭

グモ天こと「グリーンモール天童」が、つつじの里まつりへお越しいただいたみなさんをおもてなしいたします。

●とき 5月11日(日)

午後1:00~7:00 (予定)

●ところ 天童大黒天前広場(建勲神社参道入り口)

●内容 豪華賞品が当たる福引大会、玉こんにゃく・そばの無料振る舞い、昔懐かしい子ども縁日コーナー

●問合せ 市商工観光課

(☎654-1111内線222)

## 市からのお知らせ information

- テレビ広報 やまがた東西南北 (YBCテレビ 毎週火曜日午前11:25)、NHKデータ放送
- ラジオ広報 村山地域耳より情報 (ラジオモンスターFM76.2 午前7:30・午後6:30)
- メール配信 市メール配信サービス (不定期)、ふるさとだよりfメール (毎週木曜日) 登録は天童市ホームページから
- ホームページ <http://www.city.tendo.yamagata.jp/>



人口 62,310人 (62,271人) 男 30,284人 女 32,026人  
世帯数 20,644世帯 (20,352世帯) 4月1日現在 ( ) 内は昨年同期

市報てんどうに掲載している写真をご希望の方は、市市長公室広報係までどうぞ。